

St. Marien
Seite 15

Paulus
Seite 33

St. Petri
Seite 43

GEMEINSAM

Ausgabe 87 Oktober bis Dezember 2024



Musik verbindet?



Musik verbindet!



Fotos: Posaunenchöre privat, Pixabay



Infos aus dem Kirchenbüro

Hallo liebe Gemeindemitglieder,

ich bin Martina Kümpel, 46 Jahre, verheiratet und wohne mit meinen beiden Kindern und meinem Mann im schönen Stadtteil Oldendorf. Ab dem 1. Oktober 2024 unterstütze ich die Gemeindeleitungen als Assistenz im gemeinsamen Kirchenbüro im Familienzentrum am Stadtgraben.

Nach meiner Ausbildung zur Werbekauffrau habe ich 14 Jahre Erfahrung im Assistenzbereich gesammelt. Als Sachbearbeiterin bin ich in den vergangenen zwei Jahren im Bürgerbüro Oldendorf und Wellingholzhausen tätig gewesen. Hierdurch gewann ich viele Eindrücke und Einblicke in die Verwaltungsarbeit und durfte viele interessante Begegnungen mit den Mitmenschen erleben.

Ich freue mich auf meine neue Aufgabe als Assistenz und darauf, neue Menschen kennenzulernen.

Viele Grüße
Martina Kümpel



Foto: privat

**Ev. Kirchenbüro Melle-West
Petri - Paulus - Marien
im Familienzentrum (FAZ) am Stadtgraben
als Anlaufstelle für alle Gemeindemitglieder.**

**ÖFFNUNGSZEITEN:
Montag bis Donnerstag von 9.00 Uhr bis 12.00 Uhr
Mittwoch und Donnerstag von 15.00 Uhr bis 18.00 Uhr**

Am Freitag ist keine Bürozeit, sondern von 10.00 Uhr bis 12.00 Uhr ist ein(e) Pastor/in oder ein(e) Diakon/in für Gespräche vor Ort:

04.10. Pn. ten Thoren, Freitag, 11.10. und Freitag, 18.10. wegen Ferien geschlossen,
25.10. Pn. Julius, 01.11. P. Halbrügge, 08.11. P. Julius, 15.11. Diakonin Enge, 23.11.
P. Halbrügge, 29.11. Pn. Julius, 06.12. Diakonin Enge, 13.12. P. Julius, Freitag 20.12.
und Freitag, 27.12. geschlossen



Liebe Leserin, lieber Leser,

Musik verbindet! Das Motto auf dem Titel vom „Gemeinsam“ liegt auf der Hand, wenn Sie sich die tollen Veranstaltungen einmal ansehen, die in den nächsten Wochen auf uns warten. Denn zum Jahresabschluss spielt überall die Musik die erste Geige!

Unsere Chöre freuen sich auf Ihren Besuch bei ihren Konzerten. Außerdem feiern gleich zwei Posaunenchor ein großes Jubiläum. Zum Erntedankfest öffnen Kirchen und Kindergärten ihre Türen. Und die Festgottesdienste zu Weihnachten dürfen natürlich auch nicht fehlen.

Was wäre ein Erntedank ohne Lobpreis oder ein Familiengottesdienst ohne fröhliche Gitarrenlieder? Erst recht nicht fehlen darf das gemeinsam gesungene „Oh Du Fröhliche“ im Weihnachtsgottesdienst, wie mutlos würden wir ohne das nach Hause gehen!

Ich empfinde es als ein kostbares und großzügiges Geschenk, wenn Menschen in unseren Gemeinden zur Ehre Gottes musizieren und singen und das alles mit mir teilen. Ich bin dankbar, dass sie damit für uns alle Freude und Zuversicht verbreiten.

Gehen wir also da hin, wo die Musik spielt und die Liebe zuhause ist! Mir scheint, dass Gott uns dort besonders gerne segnet.

Bleiben Sie mutig, offen und behütet!

Es grüßt Sie herzlich,
Marion Welkener aus der Redaktion St. Marien Oldendorf

Foto: privat



INHALT

Infos aus dem Kirchenbüro	2
Begrüßung / Inhalt	3
Musik verbindet / Impressum	4
Musik als Balsam für die Seele	5
70 Jahre Posaunenchor Oldendorf	6
150 Jahre Posaunenchor Melle	7
Regionale Adressen / Abschied vom Trauercafé	8
Doris-Janssen-Reschke-Preis verliehen	9
Ev. Junge Gemeinde Peter, Paul und Mary	10/11
Familienzentrum Melle	12/13
Unterhaltungscfé / Gemeinsam Aktiv	14
St. Marien Oldendorf	15-24
Welterbe Herrnhut / Lebendiger Adventskalender	25
Gottesdienste	26-31
Kinder und Jugendgottesdienste / Gottesdienste in Einrichtungen	32
Paulusgemeinde	33-41
St.-Petri-Gemeinde	43-54
Nacht der Kirchen	55



Liebe Gemeindemitglieder,

Musik verbindet – über alle Grenzen hinweg – im aktiven Musizieren wie auch im Hören und da kommt es nicht auf das Genre der Musik an.

Wer in einem Chor singt oder ein Instrument in einem Orchester oder in einem Posaunenchor spielt, weiß es. Auch, wenn man dort alleine seine Stimme singt oder spielt, ist man Teil des Ganzen und darf nicht fehlen. So verbinden alle die Töne zur Musik, wie die Musik auch alle untereinander verbindet, so dass der Chor oder das Orchester gemeinsam ihr Stück aufführen und anderen zu Gehör bringen kann. Und dabei ist es gleich, ob es Klassische Musik oder Schlager-Musik, Jazz oder Hipp-Hopp, ein Klavierkonzert oder ein Rockkonzert ist, ob es weltliche oder geistliche Musik ist - Musik verbindet.

Deswegen kommen wir auch so gerne zusammen, um Musik zu machen oder zu hören, weil die Musik uns untereinander Gemeinschaft schenkt - auch an jedem Sonntag im Gottesdienst, in dem Musik und Gesang uns auch öffnen kann, etwas von außen, von Gott zu empfangen.

Denn im Hören der Musik nimmt jeder aktiv daran Teil und wird so selbst Teil des Ganzen der Musik, der Melodien und der Texte, die uns im Herzen berühren und bewegen, uns auch Stärke und Trost geben können und sogar manchmal auch mit Gott in Verbindung bringen.

Schon Martin Luther wusste es: „Die Musik ist die beste Gottesgabe. Sie ist das größte, ja wahrhaft ein göttliches Geschenk. ... Durch sie werden viele und große Anfechtungen verjagt. Musik ist der beste Trost für einen verstörten Menschen, auch wenn er nur ein wenig zu singen vermag. Sie ist eine Lehrmeisterin, die die Leute gelinder, sanftmütiger, vernünftiger macht...“

Ihr Pastor Bernhard Julius



Foto: privat

Impressum

Herausgeber: Kirchenvorstände Marien-Oldendorf, Paulus und St. Petri

Redaktion:

St. Marien Oldendorf - R. Halbrügge, R. Wolf, B. Niekamp, M. Welkener

Paulus - B. Julius, C. Preuß

St. Petri - L. Julius, S. ten Thoren, U. Bösemann

V.i.S.d.P.: U. Bösemann

Regionaler Teil: Texte/Fotos bitte an: ulrike.boesemann@evlka.de

Druck: Gemeindebriefdruckerei, Groß-Oesingen

Auflage: 7.600 Stück

Redaktionsschluss für die nächste Ausgabe: 11. November

Erscheinungsweise:

Ausgaben 2024: Dez. 2023 – Febr. 2024, März - Mai 2024, Juni – September 2024
und Oktober - Dezember 2024 – ab 2025 vierteljährlich

Alle Angaben ohne Gewähr - Änderungen ausdrücklich vorbehalten!



Musik als Balsam für die Seele

Lutherische und reformierte Kirchen in Deutschland und anderen Ländern mit protestantischer Tradition verbinden mit dem 31. Oktober den Gedenktag der Reformation, die durch Martin Luther 1517 eingeleitet wurde. Die Historie und die vielen Erzählungen darum sind bekannt. Lassen Sie uns eine weitere spannende Geschichte betrachten, die Kirchenmusik:

In einer Zeit, in der nur wenige Menschen Lesen und Schreiben konnten, erkannte Martin Luther die große Bedeutung von Musik auch für die Verkündigung des Evangeliums. Er sah darin eine Möglichkeit, die zentralen Glaubenssätze der Reformation auf eine Weise zu transportieren, die für die Menschen verständlich und einprägsam war. Er förderte die Verwendung von Kirchenliedern in deutscher Sprache um sicherzustellen, dass die Gläubigen die Texte verstehen können.

Dies war ein entscheidender Schritt, um die Gedanken der Reformation breiter zu streuen und die Menschen aktiv in den Gottesdienst einzubeziehen. Lieder wie „Ein feste Burg ist unser Gott“ sind Beispiele dafür, wie Glaubensinhalte in eingängige Melodien und Texte gefasst wurden, die leicht zu merken waren. Damit konnten sie die Herzen der Menschen ansprechen.

Musik hat die Fähigkeit, Trost zu spenden und Freude zu bringen, was in der oft schwierigen Zeit der Reformation und auch heute noch besonders wichtig ist. Luther betrachtete die Musik als einen wesentlichen Bestandteil des Gottesdienstes. Er wollte, dass die Liturgie lebendig und ansprechend ist, und die Musik spielte dabei eine entscheidende Rolle. Durch die Lieder konnte der Gottesdienst auf eine tiefere und emotionalere Weise erlebt werden.

Für Luther war Musik ein starkes Element der reformatorischen Bewegung, um die Botschaft des Evangeliums zu verbreiten und die Menschen in ihrem Glauben zu stärken.

Reinhard Wolf

Bild links: Konzert in der Schlosskirche zu Wittenberg (Reinhard Wolf)

Bild rechts: Ein feste Burg (EKD-Bildarchiv)





70 Jahre Posaunenchor Oldendorf

1954 – 1974 – 2004 – 2014 – 2024
Ich steh dazu – das glaube ich
70 Jahre Posaunenchor Oldendorf

Im Gegensatz zu 150 Jahre Posaunenchor Melle-Petri und 140 Jahre Posaunenchor Neuenkirchen, sind wir in Oldendorf mit 70 Jahren „das Küken“ unter den genannten Jubilaren. Gefühlt ein „älteres Küken“, aber dennoch ein Küken. Mit einem Augenzwinkern lässt sich sagen: 1954 zunächst das Wunder von Bern und an Weihnachten das Wunder von Oldendorf, die Gründung des Posaunenchores (ein Bild hierzu hängt im Hallmannschen Haus zu Oldendorf). Zunächst mit Kuhlo-Chorälen, später und heute mit einem vielfältigen Repertoire. Aus dem Dorfe und weiter kamen sie, die Bläser und Bläserinnen, „nicht nur von nah, mitunter auch von fern, mal gespannt, mal eher skeptisch, manche zögernd, viele gern“ - Blasmusik - Swing und Pop - Beethoven und Bach. Gottesdienste – Sommerserenaden – Auftritte. Wir musizieren gerne, sind nicht immer perfekt, aber oft nah dran, gesellig sind wir auch, „und sie lernten so zu leben, dass das Leben nicht vergehe“. Ein kleiner Chor, tief verwurzelt in der Gemeinde und der herzlich einlädt, mit dabei zu sein. „Und wir werden selbst zu Boten, dass der Ruf noch gilt, der lief: Eingeladen zum Fest des Glaubens“.

70 Jahre Posaunenmusik in Oldendorf wollen wir, die Bläserinnen und Bläser des Posaunenchores Oldendorfs, in einem Festgottesdienst feierlich begehen. Mittenmang oder „Kommt mit Gaben und mit Lobgesang, jubelt laut und sagt fröhlich Dank“. Natürlich wollen wir dies nicht alleine, sondern gemeinsam tun und laden hierzu herzlich – zweimal - ein mit uns zu feiern, am

6. Oktober

10.30 Uhr, Erntedank-Jubiläums-Festgottesdienst
 OPEN AIR vor der Kirche
 (bei schlechtem Wetter in der Kirche)

Wir wollen in diesem Gottesdienst das Jubiläum würdigen und ehren. Ein bisschen Ernte, ein bisschen Dank. Im Anschluss an den Gottesdienst wird das Jubiläum mit einer kleinen Feierstunde und einer Kleinigkeit für das leibliche Wohl für diesen Tag ausklingen.

Aber ... es klingt. Wir lassen die Leinen los und setzen das weitere musikalische Segel unter Gottes Schutz am

22. Dezember (4. Advent)

19.30 Uhr, Musik im Advent

Jubiläumskonzert in der St.-Marien-Kirche Oldendorf

70 Jahre Posaunenchor Oldendorf, das bedeutet Segel setzen auf dem Boot, das 1954 zu Weihnachten die musikalische Reise aufnahm. Durch die Zeiten reisen zu neuen Zielen?! Mit einer Mannschaft (Chor), die viel gegeben hat und viel gibt für den Posaunenchor und für die Gemeinde. Lassen sie uns gemeinsam musikalisch das Jubiläum feiern, in unserem Adventskonzert. Die Freude an der Musik teilen, weitergeben und auf das kommende Weihnachtsfest einstimmen. Mit Wegbegleitern wie dem Marienchor Oldendorf, dem MGV Ober-/Niederholsten, unserem Pastor Ralf Halbrügge und Christian Fuchs, unserem Landeposaunenwart und dem Wunsch nach Frieden, nicht nur zur Weihnachtszeit. – „Ukuthula“ – Ich steh dazu.

Birgit Wierspecker

150 Jahre Posaunenchor Melle



150 Jahre Posaunenchor Melle

Mit drei Veranstaltungen und einer ungewöhnlichen Zugabe feiert der Posaunenchor der Paulus- und St.-Petri-Gemeinde in Melle dieses Jahr sein 150jähriges Bestehen. Auch wenn es noch ältere Chöre gibt, ist das Alter doch beachtlich und war es allemal wert, es mit Konzerten und Festgottesdienst und einer Hörspielproduktion zu feiern. Was 1874 mit der Gründung als einer der damals üblichen Jünglingsvereine begann, ist heute eine junge, aktive, große Posaunenchorgemeinschaft. Dazu gehören außer dem Posaunenchor der Jugendposaunenchor und mehreren Jungbläsergruppen in eigener Ausbildung. In den 150 Jahren ist viel passiert, zahlreiche musikalische Höhepunkte gab es zu erleben, manche Krisen zu überstehen. Zahllose Gottesdienste, Konzerte, Kreisposaunenfeste, Posaunentage, Workshops, Freizeiten, Kanutouren, und natürlich unzählige Proben prägen den Rückblick. Und der Ausblick: Gottesdienste, Konzerte, Kreisposaunenfeste... was kann schöner sein, als nach 150 Jahren sagen zu können: weiter so!

Foto: S. Olschewski Texte: U.-M. Busch



RUND DEN MUND!

150 JAHRE POSAUNENCHOR MELLE DAS JUBILÄUMSHÖRSPIEL - EINE HUMORVOLLE HÖR-CHRONIK DES MELLER POSAUNENCHORES

Nach einem für sie missglückten Posaunenchorkonzert hockt Sophie auf dem Dachboden und bläst Trübsal. Nie wieder will sie Posaune spielen. Da setzt sich ihr Großvater zu ihr, um ihr die spannende Geschichte des Meller Jünglingsvereins, dem späteren Posaunenchor, zu erzählen. Dabei taucht Sophie in die längst vergessene Welt ihrer Vorfahren ein und begleitet diese auf einem abenteuerlichen Weg durch zwei Jahrhunderte ...

Realisierung:

Buch/Regie: Rudolph Kremer

Aufnahmeleitung: Michael Schulte

Schnitt, Mix und Mastering: Sebastian Olschewski

Musik: Malte Busch, Daniel Skibbe und der Posaunenchor der Paulus- und St.-Petri-Kirchengemeinde

Musikalische Gesamtleitung:

Ursula-Maria Busch

Gesamtleitung: Ursula-Maria Busch, St. Petri





Christl. Klinikum Melle Tel. 104-0

Diakonie-Sozialstation Tel. 41331

Joh.-Uttinger-Str. 3 a

**Diakonie in Stadt und Landkreis
Osnabrück (DIOS)**

Riemsloher Str. 5

**Kirchenkreissozialarbeit/
Sozialberatung**

Stefanie Tigler Tel. 9400-64

Ambulante Hilfe für Wohnungslose

Engelgarten 35 Tel. 9427-30

**Integratives Beratungszentrum
Lebens-, Erziehungs- und Schwangeren-
beratung sowie Schwangerschafts-
konfliktberatung**

Riemsloher Str. 5 Tel. 9400-80

ib@diakonie-os.de Fax. 9400-88

**Fachstelle Sucht und Suchtprävention
Melle**

Sandweg 1, Tel. 9400-900, Fax. 9400-909

suchtberatung@diakonie-os.de

**Kirchenamt Osnabrück-Stadt und Land
Meller Landstr. 55, 49086 Osnabrück**

Tel. 0541/94049-100 Fax 0541/94049-199

Kirchenkreisjugenddienst

Tel. 92113144

kkjd.muette@evlka.de

www.jugend-muette.de

Krankenhausseelsorge Tel. 104-5001

Superintendentur

Krameramtsstr. 10

Tel. 1601

Fax 49899

Superintendent Meyer-ten Thoren

Frau Stöppelmann (Sekretärin)

sup.melle-georgsmarienhuetten@evlka.de

Öffnungszeiten:

Mo., Mi., Do., Fr. von 8.30 - 13.00 Uhr

und Di. von 12 - 17 Uhr

Telefonseelsorge Tel. 0800-1110111

Hospiz-Initiative Melle e.V.

Tel. 0177-4131959

Abschied vom Meller Trauercafé

Nach fast 13 Jahren mußten wir leider am 11. Juni das ökumenische Café „Horizont“ schließen. Einige Ehrenamtliche des Begleitungsteams hörten aus Altersgründen auf und neue Teamer sind z. Zt. nicht zu finden.

Allen Ehrenamtlichen im Team Trauercafé, die in diesen Jahren engagiert dabei waren, sei an dieser Stelle herzlich für ihr verlässliches und qualifiziertes Engagement gedankt. Für Menschlichkeit und Empathie, für Selbstreflexion und gutes Zuhören, für Blumenschmuck und Kuchen, für tiefgehende Texte und kleine Aufmerksamkeiten: DANKE!

Allen Unterstützern und allen Gästen danken wir für ihr entgegengebrachtes Vertrauen!

Wir lassen ein stets gut angenommenes Projekt zu Ende gehen im Vertrauen, dass sich neue Angebote für Trauernde in Melle etablieren werden.

Mit etwas Wehmut, aber noch viel mehr Dankbarkeit für eine gute Zeit!

Diakon Martin Walbaum und Johanna Schmidt Kunz

GEMEINSAM wird erstellt mit der freundlichen Unterstützung der folgenden Firmen:

Bestattungshaus Bergstermann-Schweer - Busch Fassaden & Raumgestaltungs-GmbH - Gärtnermeister André Buletta - Ing.-Büro. Tiemeier - Heitz Bestattungen - Bestattungshäuser Bruning und Kallenbach - Mobiliar-Feuerversicherungs-Verein Melle - Werner Oldemeyer - Schütte & Hünerberg - Der Grüne Garten, Herbst GmbH - Konrad Hüpel GmbH

Doris-Janssen-Reschke-Preis



Lesekreis der drei Gemeinden gewinnt Doris-Janssen-Reschke-Preis der DiakonieStiftung Osnabrücker Land

Fünf Initiativen wurden Anfang September mit dem Doris-Janssen-Reschke-Diakoniepreis für ihr herausragendes Engagement ausgezeichnet.

Alle zwei Jahre lobt die DiakonieStiftung im Osnabrücker Land diesen Preis aus.

Das Ziel: Motivation für weitere diakonische Projekte und ein Herz für den Nächsten.



Foto: J. Milker

16 Mitglieder des Lesekreises der Gemeinden St. Petri, Paulus und St. Marien lesen und singen wöchentlich im Christlichen Seniorenstift Melle und in der Tagespflege. Für dieses Engagement gab es von der Jury den 2. Preis.

Für den Lesekreis: U. Bösemann, St. Petri

Marmor • Granit • Naturstein

Grabdenkmäler | Einfassungen | Küchenarbeitsplatten
Treppenanlagen (auch freitragend und auf Wangen)
Fensterbänke | Tische




NATURSTEIN OLDEMEYER GmbH

49328 Melle-Markendorf | Bulstener Str. 8
Tel. 0 54 27-279 | Fax 0 54 27-1374
post@natursteinoldemeyer.de | www.natursteinoldemeyer.de

Aus der Region - Peter, Paul und Mary



Junge Gemeinde in der Region Peter, Paul und Mary

Diakonin Tanja Enge
Tel. 05422-2048, tanja.enge@evlka.de
Besuch uns doch auf:
www.junge-gemeinde-ppm.de

RJK:

Regionaler Jugendkonvent

Gremium der Ev. Jugend PPM
zur Planung aller Angebote und
Veranstaltungen
mittwochs von 18.30 - 20.00 Uhr
6. November
4. Dezember - Weihnachtsfeier
Ort: Gemeindehaus St. Petri



Sommerfreizeit auf Spiekeroog - eine Nachbetrachtung in Bildern

Schlechtes Wetter schreckt uns nicht ab! Unter dem Motto: „Abenteuer Spiekeroog - Volle Fahrt voraus!“ hatten 32 fröhliche Kinder, sechs großartige JugendmitarbeiterInnen und Diakonin Tanja Enge dieses Jahr wieder eine tolle Woche auf der schönen Insel Spiekeroog.

Trotz Regen, Wolken und Sturm haben alle eine gute Gemeinschaft erlebt, es wurde viel gebastelt und am Strand gespielt. Die Kutterfahrt zu den Seehundsbänken bei stürmischer See war ein echtes Abenteuer und hat richtig Spaß gemacht.



Aus der Region - Peter, Paul und Mary



Konfi-Kirche 2024
Freitag, 29. November,
18.00 Uhr

„Advent, Advent, ein Türchen klemmt“

Ort: St.-Petri-Kirche
 Gemeinsam wollen wir in die Adventszeit starten!

Eingeladen sind natürlich nicht nur die KonfirmandInnen sondern auch alle, die Lust auf einen Gottesdienst haben, der mit den Ideen Jugendlicher gestaltet ist. Vermutlich etwas anders als gewohnt, hoffentlich überraschend und vielleicht eine gute Zeit für die Gemeinschaft mit anderen Menschen und mit Gott.

Engagiert mit Herz und Hand - Gesichter der Ev. Jugend

An dieser Stelle wollen wir immer mal wieder Jugendmitarbeiter*innen vorstellen, damit ihr auch wisst, wer so alles bei uns mitmacht:

Wie heißt du und wie alt bist du?

Ich heiße Cedric Kamann und bin 22 Jahre alt.



Schule oder Ausbildung?

Ich mache eine Ausbildung zum Industriekaufmann.

Warum arbeitest du ehrenamtlich in der Ev. Jugend?

Ich bin seit knapp 8 Jahren Mitarbeiter und ehrlich gesagt kann ich nicht mehr genau sagen, warum ich damals dachte „ehrenamtlich in der Ev. Jugend - das ist es“. Ich glaube ich war begeistert von meinen damaligen Teamern und wollte dies dann auch machen.

Weitere tolle Angebote der Ev. Jugend im Kirchenkreis findest du auch auf der Internetseite des Kirchenkreisjugenddienstes, z. B.:

Juleica-Kurs, Erste-Hilfe-Kurs, Fortbildungen, etc.

www.jugend-muette.de

Ich bin auf jeden Fall froh, diese Entscheidung getroffen zu haben, die Arbeit mit den Kindern und mit unseren Ev. Jugend PPM-Team bereitet mir immer wieder Freude. Ich bin zwar nicht mehr so aktiv wie andere in der Ev. Jugend, da es zeittechnisch oft nicht passt. Jedoch wenn ich dann Zeit finde, ist es so, als wäre man nie weg gewesen und man hat eine Menge Spaß. Meine Highlights in der ehrenamtlichen Arbeit sind auch immer wieder die Freizeiten zum Dümmer oder die Sommerfreizeit nach Spiekeroog. Hierfür versuche ich auch alles in die Wege zu leiten, dass ich diese Freizeiten nicht verpasse.

Was machst du privat am liebsten?

Mit Freunden was unternehmen, aber auch mit diesen Personen am Computer spielen.

Welche Stadt, darf deiner Meinung nach, bei einer Weltreise nicht fehlen?

Wenn ich eine Weltreise machen würde, wüsste ich gar nicht genau welche Stadt nicht fehlen soll. Was aber nicht fehlen sollte ist ein Ausflug auf die Kualoa Ranch, sie liegt auf der Insel Oahu, Hawaii und zeigt die Orte, an denen die Jurassic Park Filme gedreht wurden.

Welches Lebensmotto hast du?

Genieße den Augenblick, denn der Augenblick ist dein Leben.

Basiskurs für Mitarbeitende

21 „frisch Konfirmierte“ aus der Region sind im August nach den Sommerferien gestartet, um gemeinsam für ein Jahr eine ganze Menge über die Aufgaben in der Ev. Jugend zu erfahren und selbst Ideen für die Arbeit mit Kindern, KonfirmandInnen und Jugendlichen zu entwickeln.

Ein Team von Jugendlichen trifft sich mit den zukünftigen Mitarbeitenden alle 14 Tage zum MABK in den Jugendräumen. Mittwochs, von 18.00 bis 19.30 Uhr
23. Oktober, 13. u. 27. November, 11. Dezember

Ort: Gemeindehaus St. Petri

Fotos Seite 10 + 11: T. Enge

Kindertagesstätte und Evang. Familienzentrum

Stadtgraben 11-13
 Tel. 05422-9230190 --- Fax. 05422-9230193
 Sara Schürmann, Leitung
 kita-faz@ev-kitas-mellegmh.de
 Kerstin Welkener, Koordinatorin der
 Angebote
 kerstin.welkener@ev-kitas-mellegmh.de
 Natalie Hase, Büro
 buero-faz@ev-kitas-mellegmh.
 de
 www.familienzentrum-melle.de



Neues aus der Kita

„Die Einführung von lautsprachunterstützende Gebärden (LUG) in der Kita“

Lautsprachunterstützende Gebärden sind visuelle Kommunikationshilfen, die gleichzeitig mit gesprochener Sprache verwendet werden. Kinder lernen, dass bestimmte Gebärden mit bestimmten Wörtern verbunden sind. Diese Kombination von auditiven, visuellen und motorischen Reizen können die Lernfähigkeit für alle Kinder verbessern. In Kitas dienen sie sowohl der Unterstützung des Spracherwerbs als auch zur Förderung von Inklusion. Gebärden bieten allen Kindern, unabhängig von ihren sprachlichen Fähigkeiten, die Möglichkeit, ihre Bedürfnisse und Gedanken auszudrücken und am Kita-Alltag teilzuhaben. Dies stärkt das Gemeinschaftsgefühl und das Selbstbewusstsein der Kinder.

Seit März 2024 lernen wir in unserer Kita wöchentlich 2 neue Gebärden. Beim Essen, im Morgenkreis, draußen oder beim wöchentlichen Singkreis lernen wir Gebärden auch durch Musik und Bewegung. Kinder entdecken immer neue Wörter und wenden sie im Alltag an. Durch Aufsteller vor den Gruppen können auch Eltern mit ihren Kindern gemeinsam sehen, welche Gebärden gerade neu gelernt werden. Viele Kinder wenden die Gebärden auch zu Hause an und die ganze Familie lernt mit.

FUN Baby Kurs

Fun-Baby ist ein 8-wöchiger Kurs für Eltern mit ihrem Baby im Alter von 1 bis 18 Monaten. Wir treffen uns wöchentlich für 1,5 Stunden im Ev. Familienzentrum.

Wir wollen gemeinsam singen, spielen und entdecken. Die Stunde startet mit einer angeleiteten und wiederkehrenden Spielzeit für Sie und Ihr Baby. Danach gibt es Zeit, sich untereinander bei einem gesunden und individuellen Snack kennenzulernen und auszutauschen.

Kursstart:

17. Oktober von 8.30 bis 10.00 Uhr

Leitung: Jessica Nordheider und Bianka van Groen

Die Teilnahme am Kurs ist kostenlos!



Die Einführung von LUG trägt dazu bei, Barrieren abzubauen, Vielfalt zu akzeptieren und allen Kindern die bestmöglichen Entwicklungschancen zu bieten. Es ist ein wichtiger Schritt hin zu einer inklusiven Gesellschaft.

Kerstin Welkener



Begleitetes Elterncafé

wöchentlich donnerstags ab 8.00 Uhr im Foyer der KiTa begleitet von Susanne Stefener-Pieper, Iris Pullen und Anka Reifert.

Elterncafé für Eltern im Austausch, mit aktuellen Erziehungsthemen, Infos zur Sprachentwicklung bei Kindern und monatlichem Frühstück. Kommen Sie einfach vorbei - eine Anmeldung ist nicht notwendig!



„Kleine Schritte – großes Wirkung“
„Die Trotzphase“ – ein wichtiger Entwicklungsschritt für Kinder. Wie kommen Sie gut durch diese Zeit!

4. November von 19.30 bis 21.30 Uhr
Ort: Ev. Familienzentrum
Referentin: Anke Vogt, Erzieherin, Elternbegleiterin, Kleinkindpädagogin und Marte Meo Therapeutin



Bitte anmelden!
Dieses Angebot ist kostenlos!

**SECOND
HAND**

„Rund um das Kind“

19. Oktober von 14.00 bis 16.00 Uhr
Ort: Ev. Familienzentrum
Tische zum Selbstverkauf können reserviert werden.
Bitte anmelden!

Evangelisches
Familienzentrum
Melle

Themenangebote Online

jeweils von 19.30 bis 21.00 Uhr

29. Oktober mit Anna Dintsioudi
Thema: „Mehr Sprache überfordert mein Kind - oder? - Kursnr. H31-100
Anmeldung unter: www.ev-fabi-os.de

21. November mit Nina Grimm
Thema: „Wie ihr eure Beziehung NICHT in den Sand setzt, wenn ihr Kinder habt“ - Kursnr. D13001
Anmeldung unter: www.ev-fabi-os.de

Die Teilnahme ist jeweils kostenlos!

Kreativ Treff

20. November
19.00 bis 21.00 Uhr im Familienzentrum.

Leitung: Iris Pullem



Familien-Treff

2. November von 9.30 bis 11.30 Uhr
Spiel und Spaß mit der ganzen Familien in der großen Turnhalle Lindath-Süd-West
Leitung: Iris Pullem und Diana Paehl (SC Melle 03)
Bitte anmelden!

Weitere Informationen zu allen Angeboten finden Sie auf unserer Homepage
www.familienzentrum-melle.de
Fotos Seite 12 u. 13: K. Welkener



Das „Unterhaltungs-Café“ und die Veranstaltungen unter dem Titel „Gemeinsam aktiv“ werden von einem ehrenamtlichen Team der drei Kirchengemeinden St. Marien Oldendorf, Paulus und St. Petri vorbereitet und begleitet.

Alle freuen sich immer über viele Besucher!

„UNTERHALTUNGS-CAFÉ“

**15.00 Uhr bis 16.30 Uhr
St.-Petri-Gemeindehaus**



Foto: Uebbing

6. Oktober
3. November
1. Dezember

Der Name ist Programm! Nach dem Genuss von selbst gebackenem Kuchen und frischem Kaffee oder Tee plaudern Sie miteinander oder hören einer oder auch zwei Geschichten zu. Für einige Termine überlegt sich das Organisationsteam ein paar Überraschungen!

Für alle Termine ist eine Anmeldung notwendig. Sie erleichtern die Planung, wenn Sie sich bis donnerstags vor den Terminen anmelden, Tel. 0 54 22 - 4 54 92 (bitte nutzen Sie auch den Anrufbeantworter).

„GEMEINSAM AKTIV“

21. Oktober, 14.30 Uhr, Gemeindehaus St. Petri, anschl. Information zur und Besichtigung Stadtbibliothek Melle

Nach dem Kaffeetrinken geht es zu 16.00 Uhr in die Stadtbibliothek. Anmeldung bitte bis 16. Oktober unter Tel. 0 54 22 - 4 54 92 (bitte auch den Anrufbeantworter nutzen)
Kosten: Wir freuen uns über eine kleine Spende für Kaffee und Kuchen!

15. November, 15.00 Uhr, Albert-Schweitzer-Haus, Eisenbahnstr. 72 in Westerhausen Vortrag von Pastor Ralf Halbrügge „Albert Schweitzer - Ehrfurcht vor dem Leben“

Anmeldung bitte bis 11. November unter Tel. 0 54 22 - 4 54 92 (bitte auch den Anrufbeantworter nutzen)
Kosten: Wir freuen uns über eine kleine Spende für Kaffee und Kuchen!

13. Dezember, 9.30 Uhr, St.-Petri-Gemeindehaus Adventsfrühstück mit musikalischer Begleitung

Anmeldung bitte bis 10. Dezember unter Tel. 0 54 22 - 4 54 92 (bitte auch den Anrufbeantworter nutzen)
Kosten: Wir freuen uns über eine kleine Spende!



St. Marien Oldendorf

Herzlichen Dank für Ihre Spende!



Für die **vielen Spenden**, die Sie zu unserer diesjährigen **Pfingstsammlung** überwiesen haben, sagen wir ein großes **Dankeschön!** Die Arbeit mit Jugendlichen war der Schwerpunkt unseres Spendenbriefes. Dank Ihrer

Hilfe ist die Teilnahme **aller** Konfirmandinnen und Konfirmanden an den Konfirmandenfreizeiten finanziell gesichert.

Auch die „**Heilpädagogische Hilfe Osnabrück**“ dankt für die Unterstützung ihrer so wichtigen Arbeit an jungen Menschen mit Einschränkungen. In der Sammlung ist die schöne Summe von **11.088 €** zusammengekommen. Allen Spenderinnen und Spendern ein „Vergelt's Gott“.

Im Namen des Kirchenvorstandes, Ihre Dagmar zur Nedden

Kontakt

Albert-Schweitzer-Gemeindehaus
(Westerhausen, Eisenbahnstr. 72), Telefon:
05422/7154

Küsterin Christel Foht, Telefon:
05422/8662

Friedhof (Osnabrücker Str.) - in sehr dringenden Friedhofsangelegenheiten
Telefon: 01 76/26069540
Britta Niekamp (Friedhofsverwaltung),
Telefon: 05422/7092509

Hallmannsches Haus
Telefon: 05422/9109571
(hinter der Kirche in Oldendorf)

Hausmeisterin Olga Nickel,
Telefon: 05422/8643

Kindertagesstätte Westerhausen
Uta Nesemeyer, Telefon: 05422/8280

Kirchenvorstandsvorsitz
Pastor Ralf Halbrügge, Tel. 05422/79906
ralf.halbruegge@evlka.de

Küsterteam Kirche
Klaus Wolf, Telefon: 05422/7442

Regionaldiakonin
Tanja Enge, tanja.enge@evlka.de

Diakoniesozialstation
Telefon: 05422/41331

Redaktion „Gemeinsam“ Oldendorf
Pastor Ralf Halbrügge, Reinhard Wolf
Britta Niekamp, Marion Welkener,
Telefon: 05422/8107

Verteilung von „Gemeinsam“ Oldendorf
Friedel Bösmann,
Telefon: 05422/7199



Pfarrbüro: Britta Niekamp, **Telefon:** 05422/7092509, **E-Mail:** kg.oldendorf@evlka.de

Anschrift: Familienzentrum (FAZ), Untergeschoss,
Stadtgraben 11-13, 49324 Melle --- Öffnungszeiten: Mo bis Do von 9.00 - 12.00 Uhr,
Mi und Do von 15.00 - 18.00 Uhr und Fr (Pastor*in) von 10.00 bis 12.00 Uhr

Homepage: www.mariengemeinde-oldendorf.de

Konto: Kirchenkreis Melle, **IBAN DE98 2655 2286 0000 1157 25,**
Stichwort und Verwendungszweck



Nachrichten aus der Gemeinde

Jubiläum der Cheerful Voices



Am **16. Juni** feierten die Cheerful Voices in einem bewegenden Gottesdienst das **25-jährige** Bestehen des Chores zusammen mit einer großen Gemeinde im Albert-Schweitzer-Haus. Lieder, wie u. a. „Lass uns Deine Nähe spür'n“, „Open the eyes of my heart“, „Circle of voice“ und „Lift your voice“ trugen zu einer besonderen Stimmung bei.



In ihren Grußworten betonten Pastor Ralf Halbrügge, Klaus Berner vom Kirchenvorstand und Marianne Klockenbrink vom Marienchor, wie wichtig der Chor für die Gemeinde sei. Jede Minute, die die Chormitglieder in den vergangenen **25 Jahren** in den Chor investiert hätten, habe sich gelohnt. Nach dem

Gottesdienst luden die Chormitglieder mit mitgebrachtem Fingerfood und der Kirchenvorstand mit Getränken zu einem Empfang ein. Im Vorfeld hatte der Chor bereits während einer Chorprobe seine **Gründungsmitglieder** geehrt. Bei einem Sektumtrunk wurden Anekdoten ausgetauscht und Susanne Möllmann blickte mit selbstgereimten Versen auf einige Highlights aus der Vergangenheit



zurück. Bei folgenden Gelegenheiten besteht die Möglichkeit, den Chor in diesem Jahr noch zu hören:

- 20.09.24 ab 18.00 Uhr Biergarten Open Air in der Kirchburg in Oldendorf
- 31.10.24 Gottesdienst zum Reformati-onstag in Oldendorf
- 10.11.24 – 17.00 Uhr Jubiläumskonzert in der Martinikirche in Buer (ausverkauft)
- 09.12.24 – 20.00 Uhr Weihnachtskonzert „mal anders“ in der St. Matthäuskirche in Melle

Wir freuen uns auf Euch, *Eure Cheerful Voices*

Fotos: Franziska Köhler

Nachrichten aus der Gemeinde



Danke für die schöne Zeit...



Foto: Robert Meier

Liebe Gemeinde,

langsam aber sicher nähert sich meine Ausbildung dem Ende. Am **10. November** werde ich im Gottesdienst in der St. Marien Kirche verabschiedet und, wenn alles nach Plan läuft, bereits im Dezember in meiner eigenen **Gemeinde in Leese** zur Pastorin ordiniert. Ein Grund zur Freude und doch habe ich gemischte Gefühle. Denn bei euch in Oldendorf habe ich mich unheimlich wohlgefühlt.

Hier war ich willkommen. Ihr habt mir viel zugetraut, mich in meinen Prüfungssituationen bestärkt. Der halbe Seniorenkreis hat sich auf den Weg zu meinem Prüfungsgottesdienst gemacht. Dafür bin ich unendlich dankbar, das hat mir Kraft gegeben, so dass ich den Dienst in meiner ersten Gemeinde sicher antreten kann.

Ich durfte einen motivierten Kirchenvorstand erleben. Engagierte Gemeindemitglieder, die das Miteinander bunt machen. Bei euch steht das **Wort Gottes** noch im Zentrum.



Foto: Silke Henke

Das habe ich als sehr bereichernd und wunderschön empfunden. Man nennt keine Lieblingsgruppen und doch hat man sie irgendwie. Bei mir war es der **Kindergarten** und der **Seniorenkreis**. Euch werde ich unendlich vermissen und wer weiß: Vielleicht macht ihr mal einen Seniorenausflug ans Steinhuder Meer ;-). Ich würde mich freuen.

Ein besonderer **Dank** gilt dir, lieber Ralf. Von dir habe ich viel gelernt. Wir sind zu einem guten Team herangewachsen. Ich hoffe, es gelingt uns, Kontakt zu halten und Momente des theologischen Austausches zu finden. Was aber wäre Oldendorf ohne seine gute Seele Britta, unsere Pfarrsekretärin. Danke für die vielen Momente, in denen du mir den Rücken freigehalten, mich unterstützt hast.

Es war eine tolle Ausbildungszeit, die ich wohl nie vergessen werde. **DANKE**. Bleibt behütet.

Eure Pfarrverwalterin in Ausbildung
Sindy Meier



Nachrichten aus der Partnergemeinde

Die Zukunft mitgestalten...



... das möchte Thando Mchunu, eine junge Frau aus unserer Partnergemeinde **Mpumalanga** in Südafrika. Viele werden sich noch an Thando erinnern, war sie doch in 2023 in unserer Gemeinde zu Besuch. In diesem Frühjahr wurden in Südafrika die Kirchenvertretungen neu gewählt. Mit großer Freude berichtete sie uns über ihre Wahl in mehrere Gremien: „Ich war überrascht, aber auch sehr dankbar, dass ich in neue Verantwortlichkeiten berufen wurde und zur Ehre Gottes arbeiten darf!“



Im Gemeindebereich, ähnlich unserem Kirchenvorstand, ist sie Schatzmeisterin, Botschafterin und weiterhin Betreuerin in der Jungen Gemeinde. Im Gemeindeverband wirkt sie im Ausschuss Finanzen, Planung, Partnerschaft und auf Kreisebene (bei uns Synode) im Vorstandsteam mit. Wir haben Thando als eine sehr sympathische, sprachgewandte und glaubensstarke junge Frau kennengelernt und wissen, dass sie eine klare Vision für die Zukunft hat, gerne Verantwortung übernimmt und aktiv Dinge gestaltet. Ihre neuen Aufgaben werden sie noch stärker dazu ermutigen, Nächstenliebe zu praktizieren und sich für die Schwachen und Benachteiligten einzusetzen. Als Leitspruch hat sie Jeremia 29,11 gewählt:

„Denn ich weiß wohl, was ich für Gedanken über euch habe, spricht der Herr: Gedanken des Friedens und nicht des Leides, dass ich euch gebe Zukunft und Hoffnung“.

Thando wird sich an diesen Werten orientieren und dazu beitragen, eine positive Zukunft für die Menschen ihrer Gemeinde mitzugestalten: „Ich bin davon überzeugt, der Herr wird mich den ganzen Weg führen“ sagt sie.

Text: Reinhard Wolf, Fotos: Thando Mchunu

Der neue Oldendorfer Kirchenvorstand

Nachdem wir die Namen der im März Gewählten schon bekanntgegeben haben, wurden wir in der Zwischenzeit in einem feierlichen Gottesdienst in das **Amt des Kirchenvorstandes der Mariengemeinde Oldendorf** eingeführt. Wir freuen uns auf die gemeinsame Arbeit und auf das Zusammenwirken mit der Gemeinde. Zum 1. Vorsitzenden wurde Pastor Ralf Halbrügge gewählt und seine Stellvertreter sind Klaus Berner und Silke Henke.

Auf dem Bild zu sehen sind, v.l.n.r.: Pastor Ralf Halbrügge, Aylin Tschorn, Rolf Selent, Herbold von Pappenheim, Klaus Berner, Kai Schnitker, Silke Henke, Reinhard Wolf, Richard Kurschat, Susanne Hinze (Foto: privat).



Nachrichten aus der Gemeinde



Abschied von Erwin Irmert



Am 4. Juli 2024 ist der Vielen bekannte Erwin Irmert im Alter von 95 gestorben.

Er war in früheren Jahren Mitglied des Oldendorfer Kirchenvorstandes, des Seniorenkreises, des Bibelkreises und hat uns bei vielen Gelegenheiten musikalisch mit seiner Mundharmonika unterstützt. Er war über viele



Jahre ein treues und aktives Mitglied unserer Kirchengemeinde Oldendorf. Der Kirchenvorstand wird Erwin Irmert nicht vergessen und ihm ein ehrendes Andenken bewahren. Möge er nun das schauen, woran er selbst fest geglaubt hat. Jesus Christus spricht: „Ich bin die Auferstehung und das Leben. Wer an mich glaubt, der wird leben, auch, wenn er stirbt. Und wer da lebt und glaubt an mich, der wird niemals sterben!“, Johannes 11, 25+26.

Im Namen des Kirchenvorstandes,
Ihr Pastor Ralf Halbrügge



Adventsfeier der Seniorinnen und Senioren

Wie in jedem Jahr stimmen wir uns auch in diesem Jahr wieder auf die Advents- und Weihnachtszeit ein. Alle Seniorinnen und Senioren sind herzlich eingeladen, am **Samstag, 30.11.2024** (Samstag vor dem 1. Advent), zu „Wente 2.0.“ zu kommen, um mit uns zu singen, Gottes Wort zu hören und miteinander einen schönen Nachmittag zu verbringen. Unterstützt werden wir auch in diesem Jahr wieder von den Kindern der Kita Westerhausen und unserem Posaunenchor.

Eine vorherige Anmeldung ist erforderlich. Einzelheiten zu der Feier werden noch bekannt gegeben und Anmeldezettel werden rechtzeitig verteilt. Wir freuen uns auf Sie!

Im Namen des Vorbereitungsteams,
Ihr Pastor Ralf Halbrügge
Alle Fotos von: Ralf Halbrügge



Nachrichten aus der Gemeinde

Hurra, die Kirchenaußenrenovierung ist fertig



Foto: Britta Niekamp

Mit der Neuanlage der Außenbeete um die Kirche ist es vollbracht! Wir haben die Renovierung der Kirche (bis auf die Behandlung des Dachstuhls gegen Holzschädlinge) fertiggestellt. Dank vieler Spenden (rund 44.500 €), vor allem auch der **Förderung** durch die **Klosterkammer Hannover**, die rund 15.000 € zur Verfügung gestellt hat, um die Gesamtkosten für die Putzarbeiten und das Reinigen und Streichen der Kirche vorzunehmen, konnten die Außenarbeiten nun abgeschlossen werden.

Die **Gesamtkosten** beliefen sich für diese Arbeiten auf rund **72.000 €**. Hier also nochmal ein herzliches **Dankeschön** an alle, die die Renovierung der Kirche ermöglicht haben!

Für den Kirchenvorstand
Klaus Berner

Silberne Konfirmation in Oldendorf



Zur blauen Stunde im Herbst / Foto: Uebbing

Am **Sonntag, 03.11.2024**, wollen wir gerne die **Silberne Konfirmation** feiern mit allen, **die 1998 oder 1999 in Oldendorf konfirmiert wurden**. Um **10.30 Uhr** laden wir zu einem feierlichen Gottesdienst mit **Abendmahl** ein. Im Anschluss daran soll es ein Zusammensein im Hallmannschen Haus geben. Wegen des großen zeitlichen Aufwandes, den unsere Pfarrsekretärin in den letzten Jahren betrieben hat, wollen wir in diesem Jahr darauf verzichten, die einzelnen Adressen herauszusuchen und bitten herzlich darum, diesen Termin in den entsprechenden Jahrgängen weiterzugeben und bekannt zu machen. Wer dabei sein möchte, möge sich bitte bis zum 29.10. im Pfarrbüro unter Angabe des Namens und der Adresse im Familienzentrum in Melle unter **Tel: 05422-7092509** oder per Mail unter **kg.oldendorf@evlka.de** melden. Die Angemeldeten bekommen dann schriftlich weitere Informationen zum Ablauf der Silbernen Konfirmation. Wir hoffen auf Unterstützung, rege Beteiligung und freuen uns auf eine schöne Feier. *Pastor Ralf Halbrügge*



Herzliche Einladung zum Herbstfest/Herbstmarkt

Albert Schweitzer Kita Westerhausen

Samstag den 28.09.2024

12.00 bis 16.00 Uhr

Aktionen für und
mit
Kindern/Eltern

Verkauf von Obst,
Gemüse, Brot, Kuchen
Marmelade und
herbstlicher Deko

Cafeteria

Pelkartoffeln mit
Quark

Reibekuchen mit
Apfelmus

Gestricktes und Genähtes vom
Heimatverein Westerhausen



Wir zünden ein Licht an



Foto: Reinhard Wolf

Nach dem weihnachtlichen **Konzert des Oldendorfer Posaenchor**es am 4. Advent, 22. Dezember, möchten wir das Friedenslicht aus Bethlehem verteilen (s. **Seite 6**). Das

Friedenslicht aus Bethlehem ist eine symbolische Flamme, die jedes Jahr in der Geburts-grotte in Bethlehem entzündet und dann in aller Welt verteilt wird. Es ist ein Zeichen der

Verbundenheit und des Zusammenhalts über Grenzen hinweg und erinnert daran, dass **Frieden** und **Liebe universelle** Werte sind.

Das Licht ist aber auch ein Symbol der Hoffnung in dunklen Zeiten. Lassen wir es in unseren Herzen leuchten und es weitergeben an all jene, die es brauchen, denn in der Gemeinschaft finden wir Stärke und Geborgenheit, auch wenn die Nacht noch so lang erscheint.

Wir hoffen sehr, dass es den Pfadfindern trotz aller Schwierigkeiten auch in diesem Jahr möglich sein wird, das Licht in Bethlehem zu übernehmen.

Text: Reinhard Wolf



Freud und Leid aus der Gemeinde

Hohe Geburtstage

Oktober



November



Dezember

Ich danke Dir dafür, dass ich
wunderbar gemacht bin.

Psalm 139, Vers 14

Freud und Leid aus der Gemeinde



Foto: Himmel und Erde, Uebbing

Deine Augen sahen mich, als ich noch nicht bereitet war, und alle Tage waren in dein Buch geschrieben, die noch werden sollten und von denen keiner da war.

Psalm 139, Vers 16

Taufen

Trauungen

Silberne Hochzeit

Goldene Hochzeit

Eiserne Hochzeit

Trauerfeiern, Beerdigungen
und Urnenbeisetzungen



Gruppen und Kreise

Konfirmandenunterricht: Pastor Ralf Halbrügge, Tel. 7 99 06

- nach Absprache, Diakonin Tanja Enge, Tel. 20 48

Arbeitskreis Friedensgebete: Pastor Ralf Halbrügge, Tel. 7 99 06

Posaunenchor: Hallmansches Haus, donnerstags, 20.00 Uhr,
Birgit Wierspecker, b-wierspecker@t-online.de, Tel. 74 09

Bibel-Gesprächskreis „Gott und die Welt“:

alle 14 Tage mittwochs, 19.30 Uhr, Pastor Ralf Halbrügge, Tel. 7 99 06

Selbsthilfegruppe „Freundeskreis“:

montags, Hallmansches Haus, 17.30 bis 19.00 Uhr, bei Interesse Tel. 4 18 76

Marienor: dienstags, z. Zt. ASH, 19.30 Uhr, Marianne Klockenbrink, Tel. 81 17

Song- und Gospelchor „Cheerful Voices“:

montags im ASH, 20.00 Uhr, Heike Schulte, Tel. 77 86

Seniorenkreis: Interessierte aller Konfessionen sind herzlich eingeladen!

Jeden 1. Mittwoch im Monat um 15.00 Uhr im ASH, Anmeldung bitte bei Renate Imbrock, Tel. 85 30

Der „Kümmerer“ in unserer Gemeinde:

Martin Schwutke, Osnabrücker Str. 129, Tel. 88 02

Bitte beachten Sie die Tagespresse und besuchen Sie unsere Homepage auf:
www.mariengemeinde-oldendorf.de

DIE MANNSCHAFT
FÜR IHR MEISTERWERK

**MALER
DES
JAHRES
2024**

BUSCH
Fassaden- und Raumgestaltungs GmbH

Malararbeiten
Bodenbeläge
Dämmtechnik

Melle · Tel. 05422 94290 · Osnabrück · Tel. 0541 7602113
info@maler-busch.de · www.maler-busch.de

Herrnhut/Lebendiger Adv.-Kalender



Herrnhuter Brüdergemeine wird Welterbe

Das Unesco-Welterbekomitee hat im Juli 2024 bei seiner Tagung im indischen Neu Delhi die kirchlichen Siedlungen der Herrnhuter Brüdergemeine in Sachsen zum Welterbe erklärt.

Unter Federführung der USA hatten sich gemeinsam die ostsächsische Stadt Herrnhut, das US-amerikanische Bethlehem in Pennsylvania und Gracehill in Nordirland um den Eintrag auf die Unesco-Welterbeliste beworben. Alle drei Siedlungen sind nach dem gleichen barocken und rechtwinkligem Muster angelegt. Dazu gehört auch das dänische Christiansfeld, das bereits seit 2015 zum Welterbe gehört.

Gegründet wurde der Ort Herrnhut in der Oberlausitz 1722 von protestantischen Glaubensflüchtlingen aus Mähren, die vor der römisch-katholischen Gegenreformation nach Sachsen geflüchtet waren. Nikolaus Ludwig Graf von Zinzendorf (1700-1760) bot ihnen Asyl. Sie durften sich auf seinem Landbesitz ansiedeln. Dort errichteten sie im selben Jahr das erste Gebäude. Bereits zehn Jahre später, 1732, startete die erste Mission in die Karibik. Heute leben in Afrika die meisten der weltweit mehr als 1,2 Millionen „Herrnhuter“. Überregional bekannt ist Herrnhut durch seinen Weihnachtsstern. Entwickelt Anfang des 19. Jahrhunderts in der Brüdergemeine, um Schülerinnen und Schülern Geometrie beizubringen, ist er längst ein Exportschlager. Außerdem gibt die Brüdergemeine die „Losungen“ heraus. Das Andachtsbuch enthält Worte aus der Bibel für jeden Tag. Es erscheint in rund 60 Sprachen und hat weltweit eine Auflage von etwa 1,5 Millionen Exemplaren (Quelle: EKD) - Text und Bilder: Reinhard Wolf



St. Marien, Paulus und St. Petri - Lebendiger Adventskalender 2024

Liebe Gemeindemitglieder!

Auch 2024 wird es den Lebendigen Adventskalender der drei Gemeinden geben. Bis zum Druck dieses Heftes standen noch nicht alle Gastgeber fest.

Ein Fenster des Hauses oder der Wohnung wird als Adventskalenderfenster gestaltet und man lädt herzlich ein, am Abend des jeweiligen Tages (meistens zu 18.00 Uhr) beim Öffnen des Fensters für etwa eine halbe Stunde dabei zu sein. Vielleicht möchten Sie auch einmal Gastgeber sein? Melden Sie sich gern bei Pastor Julius unter Tel. 0 54 22 - 26 65, der seit Jahren die Termine koordiniert.

Sie finden alle Infos auf den Homepages der drei Gemeinden und es wird eine gedruckte Übersicht geben, die in den Kirchen, Gemeindehäusern und im Kirchenbüro ausliegt.
U. Bösemann, St. Petri

Gottesdienste

St. Petri

Sonntag, 06.10.2024 Erntedank	10.00 Uhr Gottesdienst mit Abendmahl (Sup. Meyer-ten Thoren)
Samstag, 12.10.2024	15.00 Uhr Taufgottesdienst (Pn. ten Thoren)
Sonntag, 13.10.2024 20. Sonntag nach Trinitatis	10.00 Uhr Gottesdienst (Lektorin Frau Imrecke)
Sonntag, 20.10.2024 21. Sonntag nach Trinitatis	10.00 Uhr Gottesdienst (P. Wanink)
Freitag, 25.10.2024	
Samstag, 26.10.2024	18.00 Uhr Bläserkonzert „Vielfalt für Blech“
Sonntag, 27.10.2024 22. Sonntag nach Trinitatis	10.00 Uhr Gottesdienst mit Festakt 150 Jahre Posauenchor mit Posaunenchor (Pn. ten Thoren, Pn. Julius)
Donnerstag, 31.10.2024 Reformationsfest	19.00 Uhr Ökum. Reformations-Gottesdienst mit Bürgerkanzle (Dr. W. Pollmann) und Posaunenchor (Pn. ten Thoren, P. Wehrmeyer und Team)
Samstag, 02.11.2024	ab 19.00 Uhr „Nacht der Kirchen“
Sonntag, 03.11.2024 23. Sonntag nach Trinitatis	18.00 Uhr Hubertusmesse auf Gut Bruche mit Parforce-Bläsern (Pn. Julius, P. Julius)

**Der Grüne Garten,
Herbst GmbH**
Holster Straße 124
49324 Melle-Niederholsten
Tel.: 05 42 2 - 70 46 82 5

- **Gartenpflege,
Gehölzschnitt**
- **Bepflanzung,
Pflasterung**
- **Grabpflege**
- **Bonsai und
Formgehölze**
- **Bonsaischalen,
Keramikbrunnen**



www.der-gruene-garten.de

Oktober bis Dezember 2024

Paulus Melle

10.00 Uhr Gottesdienst mit Abendmahl (Prädikantin Meyer)

10.00 Uhr Gottesdienst (Lektor J. Balsing)

10.00 Uhr Gottesdienst mit Geburtstagssegnung (P. Julius)

10.00 Uhr Gottesdienst mit Festakt 150 Jahre Posaunenchor mit Posaunenchor in St. Petri (Pn. ten Thoren, Pn. Julius)

10.00 Uhr Reformations-Gottesdienst mit Bürgerkanzel - Filmgottesdienst (P. Julius u. M. Buletta)

18.00 Uhr Hubertusmesse auf Gut Bruche mit Parforce-Bläsern (Pn. Julius, P. Julius)

St. Marien Oldendorf

10.30 Uhr Gottesdienst zum Erntedankfest mit Jubiläum Posaunenchor (P. Halbrügge) anschl. Empfang und Erntemarkt

10.30 Uhr Gottesdienst mit Abendmahl (P. Halbrügge)

10.30 Uhr Gottesdienst (Prädn. D. zur Nedden)

19.00 Uhr Friedensgebet im ASH (Team)

10.30 Uhr Gottesdienst (Sindy Meier)
11.45 Uhr Taufgottesdienst

10.30 Uhr Gottesdienst zum Reformationstag (P. Halbrügge) mit Gospelchor „Cheerful Voices“, anschl. Kirchcafé im Hallmannschen Haus

10.30 Uhr Gottesdienst mit silberner Konfirmation mit Abendmahl (P. Halbrügge), anschl. Kirchcafé im Hallmannschen Haus

Schutte & Hünnerberg GmbH

Elektro-, Sanitär- und Heizungstechnik

Beratung • Planung • Verkauf • Montage • Kundendienst

Industriestraße 22
49324 Melle

Tel: (05422) 4 80 23
Tel: (05422) 4 16 72

Gottesdienste

St. Petri

Sonntag, 10.11.2024 Drittletzter Sonntag des Kirchenjahres	10.00 Uhr Gottesdienst mit Abendmahl (Pn. Julius) 11.30 Uhr Taufgottesdienst (Pn. Julius)
Sonntag, 17.11.2024 Vorletzter Sonntag des Kirchenjahres	18.00 Uhr „Der Andere Gottesdienst“ (Team)
Mittwoch, 20.11.2024 Buß- und Betttag	19.00 Uhr Gottesdienst gemeinsam mit der Paulusgemeinde (Pn. Julius und P. Julius)
Freitag, 22.11.2024	
Sonntag, 24.11.2024 Ewigkeitssonntag	10.00 Uhr Gottesdienst mit Gedenken der Verstorbenen und Sologesang (Pn. ten Thoren und Diakon i.R. Hinck) 15.00 Uhr Andacht auf dem Friedhof (Pn. Julius)
Freitag, 29.11.2024	18.00 Uhr Konfi-Kirche mit Jugendchor u. Band (Diakonin Enge)
Samstag, 30.11.2024	10.30 Uhr Marktandacht mit Bläsern (Prädikantin Meyer) 15.00 Uhr Kunterbunte Familienkirche mit MoKiKo (Team)
Sonntag, 01.12.2024 1. Advent	10.00 Uhr Gottesdienst mit Abendmahl und Posaunenchor - Aktion Brot für die Welt (Pn. Julius)
Samstag, 07.12.2024	10.30 Uhr Marktandacht (Lektorin Frau Stöppelmann)
Sonntag, 08.12.2024 2. Advent	10.00 Uhr Gottesdienst mit KiTa FAZ und Einführung KiTa-Leitung Sara Schürmann (Pn. ten Thoren) 19.30 Uhr Bachs Weihnachtsoratorium - mit Saxophonen
Samstag, 14.12.2024	10.30 Uhr Marktandacht (Lektorin Frau Imrecke)
Sonntag, 15.12.2024 3. Advent	10.00 Uhr Gottesdienst (Sup. Meyer-ten Thoren) 11.30 Uhr Taufgottesdienst (Pn. ten Thoren) 15.00 Uhr Weihnachtsgottesdienst der KiTa Sonnenblume im Fachwerk 1775 in Wellingholzhausen (Pn. Julius)
Samstag, 21.12.2024	10.30 Uhr Marktandacht (Pn. Julius)

Oktober bis Dezember 2024

Paulus Melle

10.00 Uhr Gottesdienst mit Geburtstagssegnung (P. Julius)

10.00 Uhr Gottesdienst zum Volkstrauertag (P. Julius)

19.00 Uhr Gottesdienst mit St. Petri in der St.-Petri-Kirche (P. Julius u. Pn. Julius)

10.00 Uhr Ewigkeitssonntag mit Abendmahl (P. Julius)

10.00 Uhr Gottesdienst zum 1. Advent mit Musik auf dem Flügel (P. Julius)

10.00 Uhr Musikalischer Adventsgottesdienst mit „The Vocals“ (P. Julius)

10.00 Uhr Gottesdienst zum 3. Advent mit Meditation „Das himmlische Jerusalem“ (P. Julius u. Dr. Dr. C. Bernet)

St. Marien Oldendorf

10.30 Uhr Gottesdienst mit Verabschiedung Sindy Meier, anschl. Empfang im Hallmannschen Haus (P. Halbrügge)

10.30 Uhr Gottesdienst zum Volkstrauertag mit Marienchor (P. Halbrügge)

19.30 Uhr Ökum. Gottesdienst zum Buß- und Bettag (P. Halbrügge)

19.00 Uhr Friedensgebet im ASH (P. Halbrügge und Team)

10.30 Uhr Gottesdienst zum Ewigkeitssonntag mit Abendmahl (P. Halbrügge)

14.00 Uhr Gebet vor der Friedhofskapelle mit Posaunenchor (P. Halbrügge)

10.30 Uhr Gottesdienst zum 1. Advent (P. Halbrügge)

11.45 Uhr Taufgottesdienst

10.30 Uhr Familien-Gottesdienst zum 2. Advent (Team KiTa und KiGo)

10.30 Uhr Gottesdienst zum 3. Advent (P. Halbrügge)

Gottesdienste

St. Petri

Sonntag, 22.12.2024

4. Advent

10.00 Uhr Gottesdienst (Prädikantin Meyer)

Dienstag, 24.12.2024

Heiligabend

15.00 Uhr Christvesper I (Pn. ten Thoren)

16.00 Uhr Christvesper II mit MoKiKo, Bläsern, Jugendchor, Jugendposaunenchor (Pn. ten Thoren)

16.30 Uhr Krippenspielgottesdienst im Fachwerk 1775 in Wellingholzhausen (Pn. Julius und Team)

17.30 Uhr Christvesper mit „Surprise“ (Pn. ten Thoren)

22.30 Uhr Christnacht mit „Optimisten“ (Sup. Meyer-ten Thoren)

Mittwoch, 25.12.2024

1. Weihnachtstag

10.30 Uhr Festgottesdienst mit Abendmahl gemeinsam mit der Paulusgemeinde (Pn. Julius, P. Julius)

Donnerstag, 26.12.2024

2. Weihnachtstag

10.30 Uhr Festgottesdienst mit Posaunenchor (Pn. ten Thoren)

Sonntag, 29.12.2024

1. Sonntag nach Weihnachten

10.00 Uhr Gottesdienst (Lektorinnen Frau Imrecke und Frau Stöppelmann)

18.00 Uhr Orgel-Meisterkonzert mit Martin Böcker

Dienstag, 31.12.2024

Silvester

18.00 Uhr Gottesdienst mit Abendmahl und Sologesang (Pn. Julius)

2. Sonntag n. Weihnachten, **Sonntag, 05.01.2025**

10.00 Uhr Gottesdienst mit Taufen (Pn. Julius)



*Wir sind Ihr Partner für einen individuellen Abschied.
Ihre Wünsche sind unsere Aufgabe.*

BESTATTUNGSHAUS Redecker Str. 38
49326 Melle

BRUNING Osnabrücker Str. 157
49324 Melle

Tel. 0 54 28 - 403 **Tel. 0 54 22 - 84 37**

info@bestattungshaus-bruning.de
www.bestattungshaus-bruning.de

Wir beraten Sie gerne in allen Fragen zur Bestattungsvorsorge.

Oktober bis Dezember 2024

Paulus Melle

10.00 Uhr Gottesdienst zum 4. Advent
„Freuet Euch in dem Herrn“ Phil 4,4
(Lektor J. Balsing)

15.00 Uhr Krippenspiel mit den Konfirmandinnen und Konfirmanden und Bläsern in der Kirche (P. Julius)

16.30 Uhr Christvesper in der Scheune auf Gut Bruche (P. Julius)

18.00 Uhr Christmette in der Kirche mit Weitergabe des Friedenslichtes aus Bethlehem (P. Julius)

10.30 Uhr Gemeinsamer Festgottesdienst mit der Petrigemeinde zum 1. Weihnachtstag in der St.-Petri-Kirche mit Abendmahl (P. und Pn. Julius)

10.00 Uhr Gottesdienst zum 2. Weihnachtstag (P. Julius)

18.00 Uhr Gottesdienst zu Silvester (P. Julius)

10.00 Uhr Gottesdienst (N.N.)

St. Marien Oldendorf

Kein Gottesdienst, dafür 19.30 Uhr
Konzert Posaunenchor mit Andacht
(P. Halbrügge)

14.30 Uhr Krabbelgottesdienst im ASH (K. Berner)

15.30 Uhr Christvesper mit Krippenspiel in der Kirche (Team und P. Halbrügge)

16.30 Uhr Christvesper mit Krippenspiel der Konfirmanden im ASH (Diakonin Enge)

17.30 Uhr Christvesper mit Posaunenchor in der Kirche (P. Halbrügge)

6.00 Uhr Kasuchte (P. Halbrügge)

10.30 Uhr Festgottesdienst zum 1. Weihnachtstag mit Posaunenchor (P. Halbrügge)

10.30 Uhr Festgottesdienst zum 2. Weihnachtstag (Prädn. D. zur Nedden)

10.30 Uhr Weihnachtslieder-Singen

15.30 Uhr Gottesdienst zum Jahresabschluss mit Abendmahl und Posaunenchor (P. Julius)

10.30 Uhr Gottesdienst mit Neujahrsempfang (P. Halbrügge)

Hinweis auf die Widerspruchsmöglichkeit

Wenn Sie nicht möchten, dass Amtshandlungen, die Ihre Person betreffen, im Gemeindebrief veröffentlicht werden, dann können Sie dieser Veröffentlichung widersprechen. Teilen Sie dazu bitte Ihren Widerspruch im Gemeindebüro mit. Ihr Widerspruch wird dann vermerkt und eine Veröffentlichung der Amtshandlung unterbleibt. Selbstverständlich können Sie es sich auch jederzeit anders überlegen und den Widerspruch wieder zurückziehen. Teilen Sie auch dies bitte im Gemeindebüro mit.

WAS?

WO?

WER?



• **Petris kunterbunte Familienkirche**, St.-Petri-Kirche
30. November, 15.00 Uhr, mit MoKiKo, „**es wird adventlich**“ an-
 schl. gemütliches Beisammensein im Gemeindehaus

• **Kindergottesdienste in der Paulusgemeinde**
 Termine s. Tagespresse P. Julius & Team

Niels-Stensen-Kliniken

Christliches Klinikum Melle

• Gottesdienste im Christlichen Klinikum Melle

Patientinnen u. Patienten, Besuchende sowie alle Interessierten sind herzlich zu Abendgottesdiensten in die Krankenhauskapelle eingeladen - Termine s. Aushang an der Kapelle

• Gottesdienste in der Seniorenresidenz Dürrenberger Ring

1 x im Monat freitags um 15.00 Uhr (ev. und kath. Gottesdienste)

• Gottesdienste im Hardachstift jeweils 16.00 Uhr Pastor Julius

1. Okt., 22 Okt., 5. Nov., 19. Nov., 3. Dez., 17. Dez.

und am **24. Dezember um 14.00 Uhr mit Diakon i.R. Klaus Hinck**

Jeder Gottesdienst wird immer mit besonderer Musik, von der Geige, dem Saxophon, der Klarinette oder dem Klavier gestaltet.

Alle, auch die, die nicht im Hardachstift wohnen, sind herzlich eingeladen. Die jeweils geltenden Schutz- und Hygienemaßnahmen müssen eingehalten werden.

• Gottesdienste im Christlichen Seniorenstift

jeden Freitag um 15.30 Uhr (ev. bzw. kath. Gottesdienste)

• Konfi-Kirche

29. November 18.00 Uhr mit Jugendchor, St.-Petri-Kirche
 „Advent, Advent ein Türchen klemmt“



GBD

www.blauer-engel.de/uz195

Dieses Produkt **Dachs**
 ist mit dem **Blauen Engel**
 ausgezeichnet.

www.GemeindebriefDruckerei.de



M. / J. Kölling

Pfarrbüro:

Pastor Bernhard Julius
 Saarlandstraße 39
 49324 Melle
 Telefon: 05422 2665
 Telefax: 05422 2116
 E-Mail: bernhard.julius@evlka.de

Gemeindebüro

Bärbel Schröder
 Untergeschoss des Ev. Familienzentrums
 Stadtgraben 11-13 , 49324 Melle
 Büroöffnungszeiten:
 Mo.-Do.: 9.00 - 12.00 Uhr
 Mi.-Do.: 15.00 - 18.00 Uhr
 Fr.: 10.00 - 12.00 Uhr
 Telefon: 05422 7092509
 E-Mail: kg.paulus.melle@evlka.de

Küsterin: Lydia Meister

Telefon: 05422 44807

Web: www.paulus-melle.de

Bitte schauen Sie auf
 unsere Homepage!



Kindertagesstätte

Paulus-Kindergarten/-Kinderkrippe
 Leitung: Simone Bruns
 Saarlandstraße 42, 49324 Melle
 Telefon: 05422 2910
 E-Mail: kita-paulus@ev-kita-mellegmh.de

Organist: Dr. Michael Wilker

Telefon: 05472 9597629
 E-Mail: michael@wilkernet.de

Chorleiter „The Vocals“: Nhan Gia Vo

Regionaldiakonin: Tanja Enge

Telefon: 05422 2048
 E-Mail: tanja.enge@evlka.de

Diakoniesozialstation

Telefon: 05422 41331



Unser Kirchenvorstand

Wir als Kirchenvorstand der ev.-luth. Paulusgemeinde Melle wurden am 02. Juni in das Amt und den Dienst als Kirchenvorsteherin und als Kirchenvorsteher eingeführt und bedanken uns ganz herzlich für Ihr Vertrauen. Im Glauben an Gott verwurzelt, wollen wir uns für ein aktives Gemeindeleben und ein gutes Miteinander in unser Paulusgemeinde und in der Region Melle West engagieren. Mit großem Dank wurden Sebastian Olschewski und Jens Besendahl aus dem KV verabschiedet.



(von links nach rechts): Stephan Preuß, Birgit Lawrance, Madlen Wilmes, Carsten Schimmel, Johannes Balsing, Hans Martin Naber, Martin Beckmann, Nadin Wietstock, Konrad Frey, Bernhard Julius



Bilder:
S. Olschewski,
Paulusgemeinde



IHRE EV.-LUTH.
PAULUSGEMEINDE MELLE

Das Paulus Sommerfest 2024



Das war doch fantastisch!!!

Ein gelungenes Fest bei schönstem Wetter, mit viel Musik, einem tollen Buffet und herzlichem Miteinander.



Bilder: Paulusgemeinde



Einen großen Dank an die Spenderinnen und Spender, die symbolisch eine der 88 Tasten des Flügels erworben haben, so dass wir für die Paulusgemeinde den Flügel kaufen konnten und somit unseren beiden Kirchenmusikern und der ganzen Gemeinde eine große Freude machen.

Es ist ein Genuss, Dr. Michael Wilker und Nhan Gia Vo auf dem Flügel spielen zu hören.



Bilder: Paulusgemeinde



Besondere Gottesdienste



31.10. Reformationsgottesdienst, 10.00 Uhr

Wir laden herzlich ein zum Reformations-Gottesdienst mit Bürgerkanzel als Filmgottesdienst mit Pastor Julius und Mario Buletta.



01.12. Flügel Gottesdienst zum 1. Advent, 10.00 Uhr

Am 1. Advent feiert die Paulusgemeinde mit unserem Organisten Dr. Michael Wilker einen musikalischen Gottesdienst mit Adventsliedern und bekannten Werken von Johann Sebastian Bach und Wolfgang Amadeus Mozart - gespielt auf dem Flügel.

Herzliche Einladung an alle, die kommen mögen!



08.12. 2. Advent: Musikalischer Gottesdienst, 10.00 Uhr

Der Popchor „THE VOCALS“ gestaltet mit neuen, inspirierenden Liedern aus dem aktuellen Kirchentags-Repertoire und bekannten Adventsliedern



den Gottesdienst zum 2. Advent. Im Anschluss lädt die Paulusgemeinde alle herzlich ein zu Kirchenkaffee und Gebäck. Lassen Sie uns gemeinsam die Vorfreude auf Weihnachten mit Musik und Gemeinschaft erleben. Wir freuen uns auf Ihr Kommen.



15.12. 3. Advent: Das Himmlische Jerusalem, 10.00 Uhr

Gottesdienst mit Meditation zum Thema „Das himmlische Jerusalem“ mit Pastor Julius und Dr. Dr. Claus Bernet.



24.12. Heilig Abend

15.00 Uhr mit **Krippenspiel** der Konfirmanden, Konfirmandinnen und Bläsern **in der Pauluskirche**

16.30 Uhr Christvesper in der Scheune auf **Gut Bruche** (P. Julius)

18.00 Uhr Christmette in der Pauluskirche mit **Weitergabe des Friedenslichtes aus Bethlehem** (P. Julius)

Veranstaltungen



Freitag, 20.09. Konzert zum Weltkindertag

Die Hempels – Musik von unterm Sofa

Die Aufräumfirma "Gebrüder Hempel" rückte an, um gründlich aufzuräumen, besonders unter dem Sofa. Wie es dort wieder aussah! Überall lag wieder Müll herum.

Die zuschauenden Kinder wussten aber ganz genau, was weggeworfen werden konnte oder "wo Pfand drauf ist" und was man mit so manchen Fundstücken noch machen kann.

Denn außer dem alten Gerümpel fanden die beiden Brüder Stefan und Klaus dort auch tolle Sachen, wahre Schätze, die von ihnen umgehend musikalisch verhempelt wurden. Der Wikingerhelm z. B. wurde zum Lied über "Die Wikinger" verhempelt, der Helm mit dem Visier erzählte von "Ritter Schepperhemd" und die Gartenschürze gehörte "Bauer Bernd", der sich über die Schneckenplage in seinem Garten beklagte. So entstand beim Aufräumen ein wildes Konzert aus witzigen, selbst geschriebenen Songs.

Das Programm mit Reggae, Rock und Beat Box, clownesken Szenen und Zaubereien zum Lachen, Zuhören und Mitmachen war ein Riesenspaß für alle Kinder unserer Einrichtung. Das Konzert am Weltkindertag ermöglichte uns der Förderverein der Kita.

Vielen Dank.



Bild Hempels



zum 3. Advent: Vortrag „Das Himmlische Jerusalem“

Am **Samstag am 14.12. um 19.00 Uhr** erläutert Dr. Dr. Claus Bernet das Altarbild der Paulusgemeinde, das nach dem Buch der Offenbarung im 21. Kapitel den Titel trägt „Das Himmlische Jerusalem“.

Das Altarbild zeigt die 12 Tore des Himmlischen Jerusalems wie es der Künstler Heinz Lilienthal 1927 - 2006 aus Bremen gesehen hat. Er hat auch die Kirchenfenster der Pauluskirche als Glaskünstler, Bildhauer und Designer gestaltet.

Dr. Dr. Claus Bernet aus Berlin, der seit 35 Jahren zu dem Thema zahlreiche Publikationen vorgelegt und darüber auch promoviert hat, wird in seinem Bildvortrag über dieses jahrtausendealte Bildmotiv der drei abrahamitischen Weltreligionen berichten. Darin wird auch deutlich werden, warum das Motiv des Himmlischen Jerusalems mit seiner Botschaft so entscheidend für uns ist und warum Jerusalem nicht nur ein Ort von Konflikten und Krieg, sondern auch von Hoffnung und Versöhnung ist. Eintritt frei – um Spenden wird gebeten.

Vielen Dank Sebastian Olschewski, der der Paulusgemeinde den Vortrag vermittelt hat.



Bild: Paulusgemeinde





Unsere Konfirmanden

Wir waren pilgern – die Konfirmandinnen und Konfirmanden der Paulusgemeinde

So starteten die Konfirmandinnen und Konfirmanden der Paulusgemeinde gemeinsam mit den Kirchenvorstehern Nadin Wietstock und Konrad Frey, Pastor Julius und der Lehrerin Britta Beckmann ihre Tages-Pilgertour am Jugendgästehaus Rödinghausen und pilgerten von dort zuerst bis nach Buer.

Auf dem Weg gab es geistliche Pilgerimpulse, z.B. Schweigen und Sehen, sich mit verbundenen Augen führen lassen, im Rhythmus des Atems einen Bibelvers begehen.

In Buer machten wir im Martini Café Pause und stärkten uns mit Pizza-Satt, bevor wir Schritt für Schritt über den Meller Berg bis zur Pauluskirche pilgerten und dort müde, aber sehr erfüllt wieder ankamen.



Voller Freude, gemeinsam diesen Weg gepilgert zu sein, feierten alle anschließend noch eine Kerzenandacht, wo alle KonfirmandInnen ihre Konfi-Kerze anzündeten.



Ab November werden wir im Konfirmandenunterricht ein modernes Krippenspiel einstudieren, was die Konfirmanden am Heilig Abend um 15.00 Uhr im Weihnachtsgottesdienst aufführen werden. Herzliche Einladung an alle, die kommen mögen.

Die Konfi Gruppe besuchte zum Thema Diakonie die „Meller Tafel“. Spenden sind dort immer erwünscht. Finja brachte Süßigkeiten mit, die in Tüten einsortiert wurden.



Donich, Jannik
Horstmeier, Tyler
Klag, Janne
Kowald, Finja
Kowald, Lasse
Lohmann, Lisa
Mithöfer, Ida
Perls, Ida
Rummel, Leon
Rummel, Lian
Schack, Hannah Louis
Schwartz, Clara

Kirchen kino / Adventskalender



Paulus-Kirchen kino unter der Leitung von Mario Buletta.

FILM IM OKTOBER

Fr. 18. Okt. | 19.30 Uhr

Erntezeit - doch die klappt erst nach einem kleinen Autounfall und dem Zusammentreffen zweier individueller Menschen.

Immer am **3. Freitag im Monat** um **19.30 Uhr** findet im Gemeindegeminschaftssaal der Paulusgemeinde das Kirchen kino statt.

FILM IM DEZEMBER

Fr. 20. Dez. | 19.30 Uhr

Als Frau mit 83 ins Altenheim? Nein, lieber einen Berg besteigen und das in Begleitung eines jungen Mannes. Ein Schelm, wer Arges dabei denkt.



Bild: St. Leuwe

Kalender in einer größeren Zahl vorbestellen will, melde sich bei Pastor Julius (Tel. 2665). **Bis zum 23.12. um 12.00 Uhr wird das Aquarell gegen Gebot meistbietend versteigert.** Herzlichen Dank allen Spendern der Preise, den Firmen, die Kalender kaufen und dem KV Mitglied Hans-Martin Naber, der den Adventskalender hauptsächlich organisiert.

FILM IM NOVEMBER

Fr. 15. Nov. | 19.30 Uhr

Oma hat einen Friseurladen und eigentlich keine Zeit, auf die Enkelin aufzupassen. Doch die erkennt, wie vergesslich Oma wird und hilft ihr, den Salon aufrecht zu erhalten.

Für Getränke ist gesorgt! Im Anschluss an den Film gibt es die Möglichkeit zum Gespräch.



Was - Wann - Wo

... im Gemeindehaus
Wöchentliche Termine

Montags

17.20 - 18.10 Uhr Jungbläser-Anfänger
 Michiko Sugizaki

Dienstags

ab 19.15 Uhr „The Vocals“
 Nhan Gia Vo

Mittwochs

16.00 - 17.00 Uhr Konfirmandengruppe I
17.00 - 18.00 Uhr Konfirmandengruppe II
 Pastor B. Julius, 2665
ab 20.00 Uhr Bibelkreis
 A. Bredensteiner, 41949

Monatliche Termine

Seniorenkreis

Donnerstags, 14.30 Uhr
 Pastor Julius, Tel. 2665
17.10. | 14.11. | 12.12. (15.00 Uhr)

Gedächtnistraining

Donnerstags, 14.00 Uhr
 Gabriele Storck, 05226 700439
17.10. | 21.11. | 19.12.

Philosophenkreis

Freitags, 19.30 Uhr
 C. Bremer, Tel. 2635
04.10. | 01.11. | 06.12.

Kirchenkino Film-Zeit

Freitags, 19.30 Uhr
 Mario Buletta
18.10. | 15.11. | 20.12.

Wir zusammen

Freitags, 19.00 Uhr
 Andrea Bredensteiner, Tel. 6059204
25.10. | 29.11.

Helfen Sie uns mit Ihrem Freiwilligen

Kirchgeld! Keiner hat es gemerkt, im Sommer war unsere Heizung ganz kaputt!!! Jetzt brauchen wir die Reparatur und ein neues Heizungskonzept. Dafür bitten wir um Ihre Unterstützung: Machen Sie mit!

Ev.-Luth. Paulusgemeinde Melle
DE87 2655 0105 0000 0450 88

Kennwort: 7331-11-WM-24 / Freiwilliges Kirchgeld (unbedingt so angeben)



Mit **Sicherheit** gepflegt –
JEDERZEIT!

Eine Dauergrabpflege bietet Ihnen die Sicherheit für ein gepflegtes Grab. Wenn Sie wünschen für viele Jahrzehnte. Wir unterbreiten Ihnen gerne ein persönliches Angebot. Rufen Sie uns an!

Dauergrabpflege – Vertrauen durch Sicherheit!

Gärtnermeister

André Buletta

Meller Straße 130

49328 Melle

Fon 05422 - 48323

Fax 05422 - 48325

Dauergrabpflege-Nord

Inhaber: Manuel Beckmann

Freud und Leid



HB

Heitz Bestattungen

Melle

Maschweg 12

Wellingholzhausener Str. 122



Tel. 05422 5507

heitz@t-online.de

heitz-bestattungen.de

Ihr Bestatter in Melle.
Wir sind für Sie da!





BAUWESEN
STATIK
ENERGIEBERATUNG

TIEMEIER
INGENIEURBÜRO

INDUSTRIEANLAGEN
ÖFFENTLICHE GEBÄUDE
WOHNGEBÄUDE

TIEMEIER GmbH & Co. KG
Waldstraße 84 | 49324 Melle
Fon 05422 9445-0 | Fax 05422 9445-16
info@tiemeier.de
www.tiemeier.de



Sie sind nicht alleine.

Wir begleiten Sie im Trauerprozess –
solange Sie uns brauchen.

Ihr Bestatter in Melle und Umgebung.

Johann-Uttinger-Straße 2
49324 Melle

TAG & NACHT 05422 · 945 80

Bestattungshaus
BERGSTERMANN-SCHWEER
vormals Massmann & Riemann

www.bergstermann-schweer.de

Ev.-luth. St.-Petri-Kirchengemeinde Melle



Kirchengemeindeverbandsbüro:

Frau Kaiser (Sekretärin)
 Stadtgraben 11-13, im Fam. Zentrum
 Tel. 7 09 25 09 / Fax. 95 93 29
 kgv.melle-west@evlka.de
 www.

kirchengemeindeverband-melle-west.de
 kg.petri.melle@evlka.de
 www.melle-petri.de

Öffnungszeiten:

**Mo bis Do 9.00 bis 12.00 Uhr und
 Mi und Do 15.00 bis 18.00 Uhr
 Fr 10.00 bis 12.00 Uhr (keine Bürozeit -
 Pastor*in für Gespräche vor Ort)**

Konto: Kirchenamt Osnabrück
 IBAN: DE98 2655 2286 0000 1157 25
 BIC: NOLADE21MEL, Stichwort: Petri

Kirchenvorstandsvorsitzende:

Frau Stöppelmann Tel. 4 52 06
 heidrun.stoepfelmann@osnanet.de

stellv. Kirchenvorstandsvorsitzende:

Frau Schmidtkunz
 über Gemeindebüro Tel. 7092509
 jj.schmidtkunz@t-online.de Fax: 959329

Pastorin Julius

(Pfarrbezirke I, III u. IV), Saarlandstr. 39
 lore.julius@evlka.de Tel. 981881

Pastorin ten Thoren

(Pfarrbezirk II), Bakumer Str. 21
 sigrid.ten.thoren@evlka.de Tel. 6059686

Regionaldiakonin Enge

Markt 17, tanja.enge@evlka.de, Tel. 2048

Familienzentrum (FAZ):

Stadtgraben 11-13
 Tel. 9230191 Fax: 9230192
 www.familienzentrum-melle.de

Kindertagesstätte im FAZ

Leitung Sara Schürmann Tel. 9230190
 Stadtgraben 11-13 Fax. 9230193
 kita@familienzentrum-melle.de
 www.familienzentrum-melle.de

Kantor Herr Opp

Tel. 42864
 andreas.opp@evlka.de Fax. 9239955

Frau Busch

Tel. 42151
 Bläserarbeit/Posaunenchor
 ursula-maria.busch@osnanet.de

Diakonie-Sozialstation, Tel. 41331

Kindergarten „Sonnenblume“ Welling-
 holzhausen, Frau Altemöller, Uhland-
 str. 30, Tel. 05429/928454
 sonnenblume@ev-kitas-mellegmh.de
 www.kita-sonnenblume-melle.de

Christliches Seniorenstift,

Johann-Uttinger-Str. 1, Tel. 6030,
 Fax: 603299, info@seniorenstift-melle.de
 www.seniorenstift-melle.de





Aktuelles aus dem Kirchenvorstand

Der neue Kirchenvorstand in St. Petri

Am Sonntag, 2. Juni, wurden in einem festlichen Gottesdienst der bisherige Kirchenvorstand von St. Petri mit herzlichen Dankesworten verabschiedet und der neue Kirchenvorstand eingeführt. Dr. St. v. Bar ist als Vertreterin des Patronates verabschiedet worden, Freifrau S. v. Richthofen wurde als gewählte Kirchenvorsteherin der letzten Wahlperiode verabschiedet und als Patronin für die neue eingeführt. Verabschiedet wurden außerdem J. Milker und Chr. Jesse.

Den neuen Kirchenvorstand bilden nun (Foto vom 25. Juni):

U. Bösemann, P. Dieterich, M. Hinck, S. Hüpel, E. Imrecke, M. Mestemacher, K. Pohlmann, S. Frfr. v. Richthofen, J. Schmidt-kunz, C. Schröder, H. Stöppelmann, C. Wagner, dazu die Pastorinnen L. Julius und S. ten Thoren. Die Arbeit hat bereits begonnen. Wir hoffen auf eine Zeit mit segensreichen Begegnungen und Erfahrungen und danken allen, die uns unterstützen.

Pastorin S. ten Thoren



Foto: H. Kirchhoff



Foto: St. Petri

Sie suchen eine neue Aufgabe im Ehrenamt?

Wir suchen Sie zur Unterstützung des Küsterteams in unserer St.-Petri-Kirche! Haben Sie Zeit und hätten Sie Freude daran, unser ehrenamtliches Küsterteam bei Taufen, Trauungen, Konzerten sowie Sondergottesdiensten oder Andachten innerhalb der Woche zu unterstützen, dann melden Sie sich gerne bei uns. Ihr Einsatz wird nach Absprache mit Ihnen im Küsterteam eingeplant und könnte evtl. 1-2 Einsätze im Monat erforderlich machen.

Welche Aufgaben kommen auf Sie zu?

Für alle Fragen diesbezüglich stehen wir Ihnen gerne in unserem Gemeindebüro (Tel. 7 09 25 09) zur Verfügung.
Marlies Hinck

Ausschüsse im St.-Petri-Kirchenvorstand

Zur Vorbereitung von Entscheidungen, die in den monatlichen Kirchenvorstandssitzungen beschlossen werden, gibt es in St. Petri Ausschüsse. Die Arbeit und die Mitglieder werden wir Ihnen in lockerer Reihenfolge in den nächsten Heften nach und nach vorstellen.
U. Bösemann

Herzliche Einladung zum Senioren-Adventsfrühstück am Freitag, 13. Dezember um 9.30 Uhr im Gemeindehaus St. Petri

In diesem Jahr laden wir alle Seniorinnen und Senioren der St.-Petri-Gemeinde zusammen mit „Gemeinsam aktiv“ aus der Region zu einem Adventsfrühstück in das Gemeindehaus ein. Neben einem reichhaltigen Frühstücksbuffet in guter Gemeinschaft erwarten Sie adventliche Gedanken und Geschichten, Musik und gemeinsames Singen.

Es erleichtert uns die Planung, wenn Sie sich (und evtl. auch Ihre Begleitung) bis zum 10.12. unter Tel. 4 54 92 (U. Bösemann) anmelden. Bitte nutzen Sie auch den Anrufbeantworter!

Herzlich willkommen!

Sigrid ten Thoren und Lore Julius

Besondere Gottesdienste/Andachten



Reformationstag 2024

Seit Jahren ist es eine gute Tradition geworden, dass am Reformationstag ein Gast die Predigt hält, „Bürgerkanzler“ nennen wir es auch.

In diesem Jahr wird am **31. Oktober um 19.00 Uhr** auf der Bürgerkanzler Dr. William Pollmann sprechen, Direktor des Gymnasiums Melle.

Wir feiern diesen Festgottesdienst am Reformationstag in ökumenischer Verbundenheit mit St. Matthäus und lassen den Abend im Turm mit Begegnungen bei Lutherbrötchen ausklingen. Herzliche Einladung!

S. ten Thoren

Der ANDERE GOTTESDIENST

„**Erzähl mir vom Frieden**“ – so ist die diesjährige Ökumenische Friedensdekade überschrieben.

Dieses Thema ist und bleibt angesichts des Geschehens in der Welt ganz aktuell.

Am Volkstrauertag, **17. November**, feiern wir um **18.00 Uhr** einen Anderen Gottesdienst, in dem wir uns damit auseinandersetzen wollen, wie wir dem Frieden eine Stimme geben können.

Die musikalische Gestaltung hat Frau Nagel-Fischer mit dem „coeur-chen“. Hinterher freuen wir uns auf einen angeregten Austausch.

Das Team vom Anderen Gottesdienst

Buß- und Betttag, 20. November, 19.00 Uhr, St.-Petri-Kirche

Man sieht nur mit dem Herzen gut!

Ein gemeinsamer Gottesdienst von St. Petri und Paulus. Seien Sie herzlich willkommen!

Pn. Lore Julius

Ewigkeits-(Toten-)sonntag, 24. November

Am letzten Sonntag im Kirchenjahr feiern wir um 10.00 Uhr einen Gottesdienst mit vielen Kerzen. Wir nennen die Namen der Verstorbenen des vergangenen Jahres und zünden Kerzen rund um den Lichterglobus an. Die Lichter sind ein besonderes Zeichen – des Trostes und der Hoffnung – und ein Hinweis auf das Licht, das nicht verlöschen wird.

In der orthodoxen Osterliturgie heißt es: „Alles ist jetzt mit Licht erfüllt. Himmel und Erde und das Reich des Todes. Die ganze Schöpfung jubelt in der Auferstehung Christi.“

Am Nachmittag dieses Sonntages feiern wir um **15.00 Uhr** eine **Andacht auf dem Friedhof** in Melle mit Posaunen und Pastorin Julius.

Wir laden alle, die an jemanden besonders denken und ein Licht anzünden möchten, zu unserem Gottesdienst ein.

K. Hinck und S. ten Thoren



Foto: K. Pohlmann

St. Petri leuchtet

Zum „Fabelhaften Melle“ vom 1. bis 3. November wird die Kirche von 17.00 Uhr bis 19.00 Uhr geöffnet sein. Der Kirchoraum ist von vielen Kerzen erhellt. Kanzel und Orgel erstrahlen unter den Scheinwerfern. Die stille Schönheit berührt und schafft einen wohlthuenden Gegensatz zum Treiben draußen. Herzlich willkommen: Die Tür steht offen, das Herz noch mehr! M. Meyer



Bes. Gottesdienste/Konzerte/Angebote

› 24. Dezember

15.00 Uhr Christvesper I (Pn. ten Thoren)

16.00 Uhr Christvesper II (Pn. ten Thoren)

16.30 Uhr Gottesdienst mit Krippenspiel **im Fachwerk1775 in Wellingholzhausen** (Pn. Julius und Team)

17.30 Uhr Christvesper mit „Surprise“ (Pn. ten Thoren)

22.30 Uhr Christnacht mit „Optimisten“ (Sup. Meyer-ten Thoren)

› **25. Dezember** 10.30 Uhr Festgottesdienst **mit Abendmahl** gemeinsam mit der Paulusgemeinde (Pn. u. P. Julius)

› **26. Dezember** 10.30 Uhr Festgottesdienst mit Posaunenchor (Pn. ten Thoren)

300 Jahre Christian-Vater-Orgel - Meisterkonzert - 29. Dezember, 18.00 Uhr Martin Böcker spielt weihnachtliche Orgelmusik von Vivaldi, Bach, Walther, ...

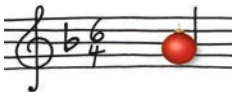
Zum Abschluss des Jubiläumsjahres konzertiert Prof. Martin Böcker/Stade. Er schreibt: „Mein Programm ist darauf ausgelegt, möglichst viele Farben der Christian-Vater-Orgel zu zeigen, mit einem festlichen Beginn und einem virtuosen Schluss.“ Freuen wir uns auf einen Abend mit weihnachtlicher Musik!

Martin Böcker lehrte zuletzt als Professor an der Hochschule für Musik und Theater in Hamburg Orgelliteraturspiel, Orgelimprovisation und Orgelbaukunde. Er gab Konzerte in vielen Ländern West- und Osteuropas, Japan und Korea und war als Kursleiter und Juror an vielen Orten tätig. Er studierte in Herford Kirchenmusik (A-Examen) und in Arnhem/NL historische Tasteninstrumente. Von Januar 1987 bis Februar 2024 war er Kantor in Stade und Organist an den beiden historischen Orgeln. Neben den Stader Aufgaben ist er seit 1995 Orgelsachverständiger in der Elberegion Niedersachsens. An den Restaurierungen der Klausing- und der Christian-Vater-Orgel war er maßgeblich beteiligt. Seit der Gründung der Orgelakademie Stade 2002 war er bis 2024 deren künstlerischer Leiter.

Eintrittskarten zum Preis von 15 Euro gibt es an der Abendkasse. Schüler bis 18 J. und Mitglieder des Orgelfördervereins haben freien Eintritt.

A. Opp

Foto: Christoph Schönbeck



Heiterer Einstieg in den Advent

Am 1. Dezember, 1. Advent, wollen wir um 17.00 Uhr gemeinsam in der St.-Petri-Kirche eine Adventsliederandacht feiern. Musik, Kerzen, Geschichten und das gemeinsame Singen der so geliebten Adventslieder erfreuen die Sinne und öffnen das Herz. Ein Balsam für die Seele!

M. Meyer

Marktandachten am Samstagvormittag in der Adventszeit

um 10.30 Uhr in der St.-Petri-Kirche:
30.11. mit Bläsern - Präd. M. Meyer
07.12. Lektorin H. Stöppelmann
14.12. Lektorin E. Imrecke
21.12. Pn. L. Julius

Konzerte, Angebote



„**Vielfalt für Blech**“ – Das ist der Titel des Konzertes, zu dem am **26. Oktober** um **18.00 Uhr** in die St.-Petri-Kirche im Rahmen des Jubiläumsjahres des Posaunenchores eingeladen wird. Vielfalt beschreibt zweierlei: Zunächst vereinen sich Jungbläser des Kirchenkreises Melle-Georgsmarienhütte mit dem Blechbläserensemble „Complesso di Ottoni“ aus Osnabrück zu einem großen, gemeinsamen, vielchörigem Blechbläserklang. Nach dem gemeinsamen Auftritt wird das Konzert mit dem Ensemble mit vielfältiger und kurzweiliger Blechbläsermusik unmittelbar fortgesetzt. Kompositionen verschiedener Epochen, von J.S. Bach, K. Weill, G. Langford und Ch. Hazell, für großes Blechbläserensemble stehen auf dem Programm. Die Gesamtleitung hat Ursula-Maria Busch, der Eintritt ist frei.

U.-M. Busch

Foto: M. Busch



Ankündigung des neuen Blechbläserkurses 2024

Neue Posaunenchor-Anfängergruppen mit Trompete, Tenorhorn und Posaune für Schüler und Erwachsene!

Ab Oktober wird der Posaunenchor der Kirchengemeinden Paulus und St. Petri wieder neue Kurse für das Erlernen dieser Blechblasinstrumente anbieten! Das ideale Einstiegsalter ist für Kinder ab 8 Jahre, aber auch Erwachsene sind herzlich willkommen. Unverbindlich können in den ersten Stunden alle Interessenten die Instrumente testen. Auch für Wieder-Einsteiger gibt es Angebote! Der Unterricht startet am 22. Oktober, Instrumente werden zur Verfügung gestellt. Der wöchentliche Unterrichtstermin findet dienstags im Gemeindehaus St. Petri statt und wird von der Instrumentalpädagogin und Chorleiterin Ursula-Maria Busch geleitet. Informationen über die Posaunenchorarbeit, über Konzerte und Aktionen finden Sie auch auf der Homepage der Kirchengemeinde. Bei Interesse oder Fragen wenden Sie sich an Ursula-Maria Busch, 05422/42151, ursula-maria.busch@osnanet.de U.-M. Busch



Kinder in St. Petri



Die „kunterbunte Familienkirche“ lädt ein:

Samstag, 30. November, 15.00 Uhr
„es wird adventlich“

Wir laden wieder zu einem stimmungsvollen Adventsnachmittag in die St.-Petri-Kirche ein.

Es beginnt mit einer musikalischen Geschichte und dem gemeinsamen Singen mit dem MoKiKo und dem Jugendchor.

Anschließend gibt es ein gemütliches Beisammensein im Gemeindehaus bei Kinderpunsch und Weihnachtsplätzchen. Danach kann an verschiedenen Stationen das eine oder andere Weihnachtsgeschenk gebastelt werden.

Weitere Infos finden sich auch unter:
[www.melle-petri.de/Kunterbunte Familienkirche](http://www.melle-petri.de/KunterbunteFamilienkirche) und **Instagram: [stpetris.familienkirche](#)**.



Text u. Foto: Ch. Weidemann



Die Krippe des Evangelischen Kindergartens Sonnenblume stellt sich vor:

In unserer Einrichtung gibt es zwei Krippengruppen mit jeweils 15 Kindern. Die „**Mohnblumengruppe**“ als Ganztagsgruppe und die „**Glockenblumengruppe**“ als Halbtagsgruppe.

In beiden Gruppen sind die Kinder im Alter zwischen einem und drei Jahren. Zur Zeit befinden wir uns in der Eingewöhnung und einige neue Kinder entdecken gerade die Räumlichkeiten der Krippe.

Während der Eingewöhnungszeit bauen wir eine enge Erzieherin-Kind-Bindung auf, die von wiederkehrenden Ritualen im Alltag begleitet ist. Diese bieten den Kindern Struktur und Sicherheit.

Ein Ritual in unseren Gruppen ist unter anderem der tägliche Morgenkreis, in dem wir uns begrüßen, zusammen Lieder singen, Finger- oder Kreisspiele spielen und Feste feiern.

Jedes Kind ist individuell und so gestaltet sich auch jede Eingewöhnung in einem unterschiedlichen Tempo.

Wir freuen uns auf eine schöne Zeit, gemeinsam mit den Krippenkindern.



Text u. Foto: Kita

Konzerte/Petri-Forum



Bachs Weihnachtsoratorium -- mit Saxophonen

PETRI-FORUM

Am 8. Dezember um 19.30 Uhr führt die Kantorei das Weihnachtsoratorium in der St.-Petri-Kirche auf – mit den Westfälischen Saxophonikern!

Bachs großartiges Meisterwerk (Teile I bis III) wurde sorgsam arrangiert für 9 Saxophone, Pauken, Chor und Solisten: Saxophone treten an die Stelle der Streicher, Trompeten, Flöten, Oboen und harmonieren mit dem Chor und den Sängersolisten.

Damit nicht genug: fließend wechselt Barock zu eingeschobenen Jazz-Stücken, die Bachs Melodien und Harmonien aufnehmen und überzeugend Brücken in die Musik unserer Zeit schlagen. Vor 10 Jahren wurde es in Oldenburg zum ersten Mal aufgeführt, und seitdem in der Weihnachtszeit vielfach gespielt. Publikum und Presse waren jeweils begeistert – ich auch, denn ich habe es beim 11. Niedersächsischen Kirchenmusikerkongress erlebt. Das war spannend und das Gesprächsthema für uns Kirchenmusiker! Die „Neue Westfälische“ schreibt: Wann hat man schon einmal einen so swingenden Eingangschor „Jauchzet, frohlocket“ gehört, ...“ A. Opp Karten gibt es bei Suttmöller, im gemeinsamen Kirchenbüro, bei den Chormitgliedern und an der Abendkasse - Erw. 23 Euro u. Schüler/Studenten 10 Euro.



Westfälische Saxophoniker

„Annette von Droste Hülshoff“... blamieren mag ich mich nicht, nicht vor Andern und noch weniger vor mir selber.“

Sie verfügt offenkundig über ein Selbstbewusstsein und ein Selbstwertgefühl, das sie hartnäckig verteidigt. Keine einfache Aufgabe für eine Frau im beginnenden 19. Jahrhundert, in dem fast alles von Grund auf verändert wird. Die Dichterin ist weit davon entfernt, am gesellschaftlichen Katzentisch Platz zu nehmen. Kompromisse werden nicht gemacht, denn „in hundert Jahren möchte ich berühmt sein“.

Die Zeit ist um, das Versprechen soll eingelöst werden von Herrn Hans-Georg Haarmann, Melle, am 12. November um 19.00 Uhr im Gemeindehaus St. Petri. M. Meyer



Foto:
Droste Gesellschaft



Einladung zu einem Vortragsabend mit Pastor i.R. Peter Hennig/Schöningen bei Helmstedt am Dienstag, 22. Oktober um 19.00 Uhr im Gemeindehaus St. Petri

Hermann von der Hardt (1660-1746): Orientalist und Bibelinterpret aus Melle

„Der Sohn eines Münzmeisters aus Melle verbrachte die längste Zeit seines Lebens als Professor für orientalische Sprachen in Helmstedt. Durch die frühe Aufklärung geprägt, war er ein solider Kenner der biblischen und jüdischen Überlieferung, ein Vielschreiber und fleißiger Bibliothekar und erfolgreicher Hochschullehrer. Auseinandersetzungen, in denen er zuweilen ein „bizarres“ Verhalten zeigte, nahm er auf. In seiner Bibelinterpretation arbeitet er historisch-kritisch, wollte aber die Frömmigkeit fördern – die Brücke zwischen Text und Leser sind für ihn die „Affekte“; ihre Analyse zeigt die „alte“ Wahrheit im „neuen“ Licht. Hardt nimmt Erkenntnisse der modernen Bibelwissenschaft vorweg. In „seinem“ Kloster St. Marienberg, dessen Propst er nebenamtlich war, ist er begraben.“ (Peter Hennig)

Eine Veranstaltung in Kooperation mit dem Petri-Forum und im Rahmen des Meller Kulturherbstes. Der Eintritt ist frei.



St.-Petri-Bude auf dem Weihnachtsmarkt

St.-Petri-Bude auf dem Weihnachtsmarkt

Vom 29.11. bis 15.12. sind wir wieder täglich von 14.30 bis 20.00 Uhr (Sa. ab 11.00 Uhr und So. ab 13.00 Uhr) auf dem Weihnachtsmarkt dabei. Viele fleißige Hände haben ein reichhaltiges Warenangebot erstellt, selbstgestrickte Socken, Handschuhe, Schürzen für Kinder und Erwachsene, Topflappen, Weihnachtskarten, Körnerkissen, weihnachtliche Leckereien aus dem Eine-Welt-Kiosk, schmackhafte Marmeladen, Weihnachtsgebäck sowie viele weitere Geschenkideen.

Der Erlös kommt wieder diakonischen und sozialen Einrichtungen zugute. Wir freuen uns auf viele Besucher*innen.

Marlies Hinck, Kreativkreis St. Petri



Foto: M. Hinck

Eine-Welt-Kiosk

Sonntags nach dem Gottesdienst sowie mittwochs und samstags zwischen 10.30 und 12.30 Uhr gibt es leckere und fair gehandelte Schokolade, Tee, Kaffee, Kekse und Wein zu kaufen. Gutes Essen, gutes Trinken und den Produzenten einen gerechten und guten Lohn!



Foto: F. Eilers

Ihr preiswerter Versicherer

vor Ort

Unsere Grundsätze:

- Wir halten uns an Gesetze und Vorschriften, in allem, was wir tun.
- Wir gehen kalkulierte Risiken ein.
- Wir bauen das Vertrauen unserer Kunden/Mitglieder auf.
- Wir liefern, aber anders als die anderen und besser.
- Wir wollen alles und wir wollen es jetzt.
- Das Beste ist für uns ganz normal.
- Wir treffen faktenbasierte Entscheidungen.

Wir gehören unseren Mitgliedern.

Über
135
Jahre

Nutzen auch Sie die gravierenden Vorteile:

Mobilien-Feuerversicherungs-Verein Melle
Xpersönlich Xpreiswert Xnah

**FEUER-Inventarversicherung • GLASversicherung • Verbundene HAUSRATversicherung*
Verbundene WOHNGEBÄUDEversicherung*** (*auch mit Elementarschadenversicherung!)

Geschäftsstelle:

Rolf Wenke • Im Lienesch 37 • 49324 Melle • Tel. 0 54 22 / 92 39 123 • www.mobilien-vvag-melle.de

Rufen Sie an! Wir lieben Preisvergleiche zu Gunsten unserer Kunden.

Gruppen, Kreise, Chöre, Offene Kirche



- | Was? | Wann? | Wo? | Wer? |
|---|---|------------------|-------------------------------------|
| • Frauenarbeit im Gustav-Adolf-Werk | Montag 7. Oktober, 4. November und 2. Dezember
14.30 Uhr | Gemeindehaus | Frau Hielscher, Tel. 6755 |
| • Mitarbeiterbesprechung | Termin nach Absprache, Mo 17.00 Uhr, | | Frau Hinck,
Tel. 43780 |
| • Lukas-Apostelgeschichte | Neue Termine stehen noch nicht fest! | | |
| • Kreativ-Kreis | dienstags, wöchentlich 15.00 Uhr
(außer in den Ferien) | | Frau Hinck
Tel. 43780 |
| • Meditationskreis - ökumenisch, überregional, für alle | | | |
| | jeden 2. Freitag im Monat | 15.00 Uhr | Gemeindehaus |
| | Frau Mänken, Tel. 1753; Frau Schlenstedt, Tel. 1875 und
Frau Schwibbe-Wiegand, Tel. 0177/1445482 | | |
| • Petris kunterbunte Familienkirche | | | |
| Sa., 30.11. 15.00 Uhr St.-Petri-Kirche „es wird adventlich“ mit
dem MoKiKo und Jugendchor, anschl. gemütliches Beisammensein
im Gemeindehaus | | | |
| • Petri-Forum | 22. Oktober und 12. November - s. Seite 49 | | |
| • Senioren-Singen | 1 x im Monat, donnerstags
10.00 Uhr, nach Absprache | Gemeindehaus | P. i.R. Herr Stiehl
Tel. 9580667 |
| • Besuchsdienst | mittwochs, 15.00 Uhr,
nach Absprache | | |



OFFENE KIRCHE St. Petri

Kontakt: Pastor i.R. Stiehl, Tel. 9 58 06 67

Mittwoch und Samstag von 10.30 - 12.30 Uhr



CHÖRE im Gemeindehaus

Kantor Opp	Tel. 4 28 64
* Frau Dörsam	Tel. 54 30
** Frau Busch	Tel. 4 21 51
montags 17.55 - 19.00 h	MoKiKo (1. - 4. Klasse) *
18.00 h	Neuer Jugendchor (5./6. Klasse)
	Eine Kooperation der St.-Petri- und Paulusgemeinde
Proben Projektweise	„Surprise“ (Jugendchor)
montags 19.45 h	Kantorei
dienstags 14.45 h	Jugendbläsergruppen **
mittwochs 18.15 h	Jugendposaunenchor **
mittwochs 19.30 h	Posaunenchor **
donnerstags 18/18.30 h	„Optimisten“ (Gospelchor) nach Absprache
https://t1p.de/su8b	



Taufen, Trauungen und Bestattungen

Taufen

Bestattungen



Foto: St. Petri

Geplante Taufgottesdienste

Sa. 12.10.24 15.00 Uhr (Pn. ten Thoren)
So. 10.11.24 11.30 Uhr (Pn. Julius)
So. 15.12.24 11.30 Uhr (Pn. ten Thoren)
So. 05.01.25 10.00 Uhr (Pn. Julius)

Trauungen



Fotos: pixabay

Hohe Geburtstage



Oktober

November



Foto: Pohlmann



Foto: pixabay



Hohe Geburtstage

Dezember



Foto:
Pohlmann

Liebe Geburtstagskinder der Petrigemeinde. Sollten Sie mit der Veröffentlichung Ihres „Ehrentages“ nicht einverstanden sein, dann melden Sie sich dazu bitte im Gemeindebüro, damit das künftig berücksichtigt werden kann.

VIELEN DANK!

Durch den Druck auf Umweltschutzpapier erzielen wir mit dieser Ausgabe des GEMEINSAM folgende Einsparungen gegenüber dem Druck auf herkömmlichem Papier:

19.345 Liter Wasser, 1.658 kWh Energie und 1.216 kg Holz

Schöne Gärten kommen von uns



Planen Sie mit uns Ihren Traumgarten

Konrad Hüpel GmbH

Gartengestaltung
Pools und Bioschwimmbäder
Straßen- und Landschaftsbau

Am Waldrand 9a
49324 Melle (Gerden)
Fon: (05422) 55 88

info@huepel-gartengestaltung.de
www.huepel-gartengestaltung.de

LANGE NACHT DER KIRCHEN

2/11/2024

ST. MATTHÄUS MELLE

19.00-20.00 UND 20.15-21.15

VON ABBA BIS HARRY POTTER

KINDER- UND JUGENDKANTOREI

LEITUNG: D. SKIBBE

DER TALISMAN - DIE SONGS

JUNGE BÜHNE

MUSIK: D. SKIBBE/TEXTE: M. WEHRMEYER

ST. PETRI MELLE

19.00-20.00 UND 20.15-21.15

MUSIK ZUM HÖREN UND MITSINGEN

JUBILATE DEO UND OPPTIMISTEN

LEITUNG: A. OPP

ST. MATTHÄUS MELLE

21.30-22.00

FRIEDENSTÖNE

MIT SINGENDER GEMEINDE UND BLÄSERN

POSAUNENCHOR PAULUS UND ST. PETRI

LEITUNG: U.-M. BUSCH & KANTOREN

ANSCHLIESSEND:

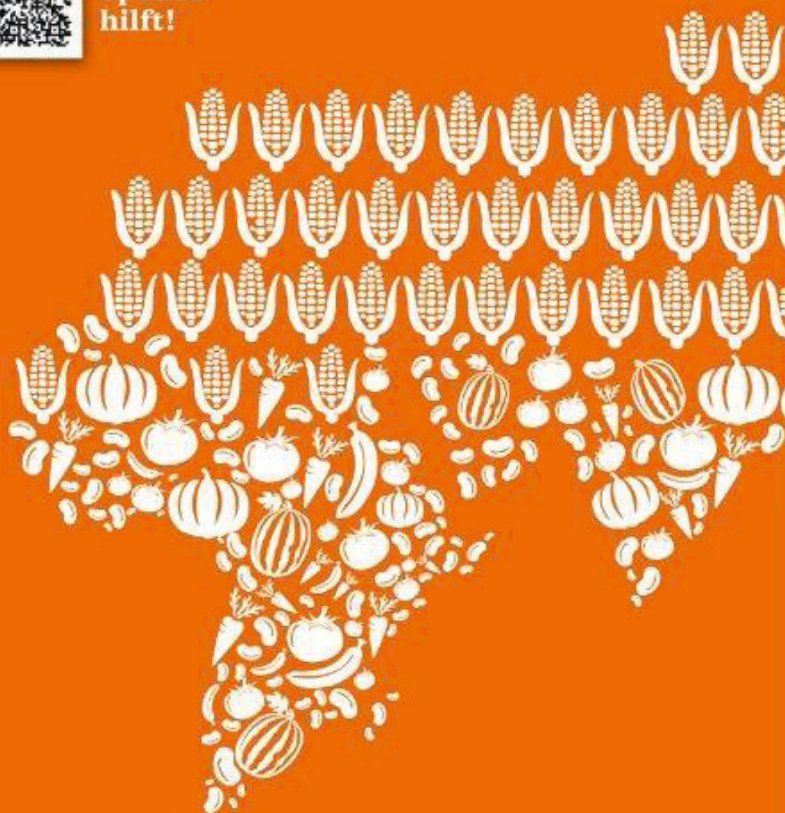
GEBET ZUR NACHT



Eine ganze Seite Platz (nicht weniger) für diese Anzeige erplanen! Wird von GBD gegen eine hoch aufgelöste Datei ausgetauscht.



Ihre
Spende
hilft!



Wandel säen

65./66. Aktion Brot für die Welt

Traditionelles Saatgut und Sortenvielfalt helfen Kleinbauernfamilien im Globalen Süden, Hunger und Mangelernährung zu überwinden.
brot-fuer-die-welt.de/ernaehrung

Mitglied der **actalliance**



Würde für den Menschen.